

國立臺東大學 108 學年度第 1 學期期末校務會議紀錄

會議時間：108 年 12 月 19 日(星期四) 下午 3：10

會議地點：行政服務大樓 4 樓第一會議室

主 持 人：曾校長耀銘

出席人員：如簽到冊

紀錄人：黃麗雯

壹、主席致詞

面對少子化，109 學年度全國大一新生預計將減少 2 萬 4 千人，未來 5 年預估減少 5 萬人，加上國防部募兵 1 萬人制度實施，各大學將面臨招生危機。本校近年招生情況雖持平，但趨勢所需刻正積極研擬相關辦法因應。各學制之日間部系所係為大學重要發展的根基，也是教育部核撥經費的主要員額計算依據，期全校各單位戮力以達成滿招為目標。

另，師資培育中心積極規劃中等學校師資職前教育學程班，本校在既有的師資培育體系中有幼兒教育學系，以及小學教育和特殊教育學程，新增中等教育學程班將成為本校學生取得擔任國高中教師資格的重要管道，提供畢業生更多元發展，同時期能成為學校招生利基之一。

高教深耕計畫即將滿 2 年，目前正爭取提報未來 3 年計畫，教育部亦有蒞校進行訪視的規劃；為全力持續推動高教深耕計畫，已懇請兩位副校長和教務長續任一學期，有關明(109)年 2 月 1 日一級主管之聘任，新聘期為 2 年，屆時二級主管亦將請各一級主管協助確認，共同為校務推展努力。

貳、確認上次會議紀錄及決議執行情形

108 學年度第 1 學期期初校務會議(108.9.26)紀錄及決議執行情形		
提案	提案單位	提 案 名 稱
一	秘書室	108 學年度校務會議代表推選產生之各項委員會委員選舉。
	決議	經與會校務會議代表票選，108 學年度各委員會票選結果如下(票數請參閱第 11 頁)： 一、程序委員會委員(應選 5 人)：魏俊華、靳菱菱、范春源、陳美貞、劉川楓。 二、校園規劃委員會委員(應選 5 人)：張永明、洪煌佳、王文清、賀俊智、翁漢騰。 三、法規委員會委員(應選 5 人)：柯志昌、盧浩平、曾世杰、莊文靜、郭李宗文。
	執行情形	票選結果業於 108 年 9 月 27 日於秘書室網頁公告周知。
二	秘書室	本校 108-109 學年度校務基金管理委員會委員，請同意。

108 學年度第 1 學期期初校務會議(108.9.26)紀錄及決議執行情形		
提案	提案單位	提案名稱
	決議	照案通過。
	執行情形	依決議辦理，並於 108 年 10 月 2 日以東大秘字第 1081007121 號聘函送各委員。
三	師範學院	教育學系教學科技暑期碩士在職專班裁撤案，請審議。
	決議	照案通過。
	執行情形	依決議辦理。
四	研究發展處	裁撤編制內一級研究中心「深層海水產業研究發展中心」案，請審議。
	決議	照案通過。
	執行情形	已通知該中心依決議辦理。
五	人事室	國立臺東大學組織規程第五條修正草案，請審議。
	決議	照案通過。「深層海水產業研究發展中心」組織調整之生效日自本案報部完成核定起生效，生效日前由張學術副校長永明代理中心主任。
	執行情形	業經教育部 108 年 10 月 24 日臺教高（一）字第 1080149206 號函核定，及考試院 108 年 11 月 8 日考授銓法四字第 1084871406 號函核備，並自教育部核定日 108 年 10 月 24 日生效。
六	理工學院	修正「理工學院院務會議設置要點」第二點，請同意核備。
	決議	同意核備。附帶決議：要點中各系所、學位學程和專班名稱修正為全銜。
	執行情形	依決議辦理。於 108 年 10 月 7 日以東大理工字第 1081007200 號函知理工學院各系所、專班及學程。
七	師資培育中心	修正國立臺東大學師資培育中心設置辦法，請審議。
	決議	照案通過。
	執行情形	業於 108 年 12 月 2 日陳報教育部核備中。
八	研究發展處	修正「國立臺東大學研究發明成果及技術轉移管理要點」，請審議。
	決議	修正第二點和第七點如下，餘照案通過： 一、第二點新增之第三項修正移至第二項第二款句末，內文修正為「本校同仁如未為前述通知，...(略以)」。 二、第七點第一項刪除句末「作業」二字。
	執行情形	本案已於 108 年 10 月 7 日函轉各單位並公告於本校網頁。

108 學年度第 1 學期期初校務會議(108.9.26)紀錄及決議執行情形		
提案	提案單位	提案名稱
九	人事室	修訂本校教師教學服務成績考核作業要點附表一，請審議。
	決議	增列之第五項修正為「執行教育部或科技部大學社會責任實踐類相關計畫，擔任計畫主持人或共同主持人，每年每案加 2 分；未擔任計畫主持人或共同主持人，仍協助相關工作者，經授權計畫主持人提供證明，每年每案加 1 分。」。
	執行情形	業以 108 年 10 月 14 日東大人字第 1081007382 號函通知本校各單位。
十	人事室	修正本校教師聘任及升等辦法案，請審議。
	決議	本案暫緩，並移送校教師評審委員會專案研修小組研議，再提送校務會議審議。
	執行情形	依決議提請本學年第 3 次校教評會組成專案研修小組研議。

決定：確定。

參、報告事項

報告一：校園規劃委員會報告。

(報告人：校園規劃委員會召集人：魏俊華副校長)

說明：依據「國立臺東大學校園規劃委員會設置要點」第 5 點規定：「本委員會所作之決議應提校務會議審議或報告後，報請校長核定辦理。」

提案一：擬配合臺東縣政府「臺東之眼-明日創生園區環境改善計畫」產學創新園區後校園美化工程，請核備。

(一)原語教樓用地設置約 300 位有棚機車停位。

(二)仁愛樓、信義樓、和平樓拆除後用地，擬整建挖除土方與校園齊平植草並於鑑界校園用地內設置截水溝。

(三)體操館前左側扁柏一株移植至右側造景。

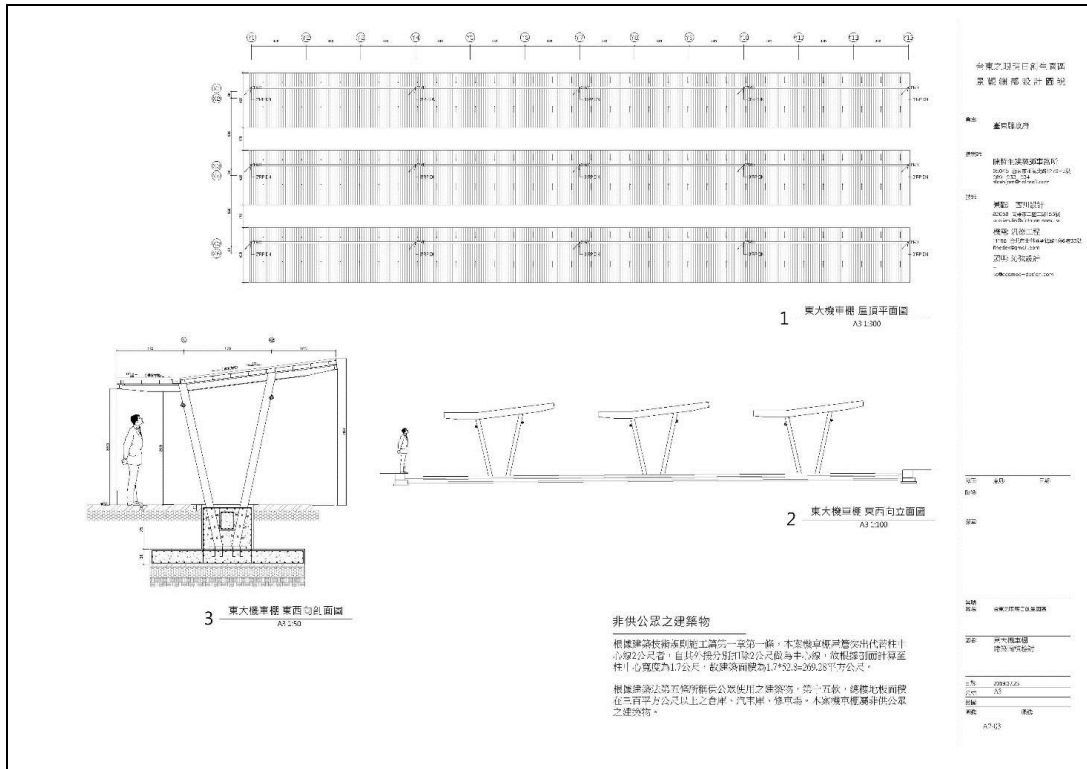
(提案單位：產學營運暨推廣教育處)

說明：臺東縣政府「臺東之眼-明日創生園區環境改善計畫」預定 109 年 8 月完工，目前已部分開工，本校配合計畫執行，期許能美化臺東校區校園環境，帶動產學起飛。

一、原語教樓用地設置約 300 位有棚機車停位

(一)新建機車停車棚內預留電動機車空間及電力樁，學校未來將自行設置相關設施設備。

(二)相關圖面如下



(三) 原後校門舊有停車棚將拆除後植草為綠地，拆除後之鐵架由工程單位集中交由本校拍賣。

(四) 目前語教樓及榕園樓拆除後用地設置為該工程臨停區，未來復原為草地後，以造景石、喬木與草溝設計作為與路徑之邊界。

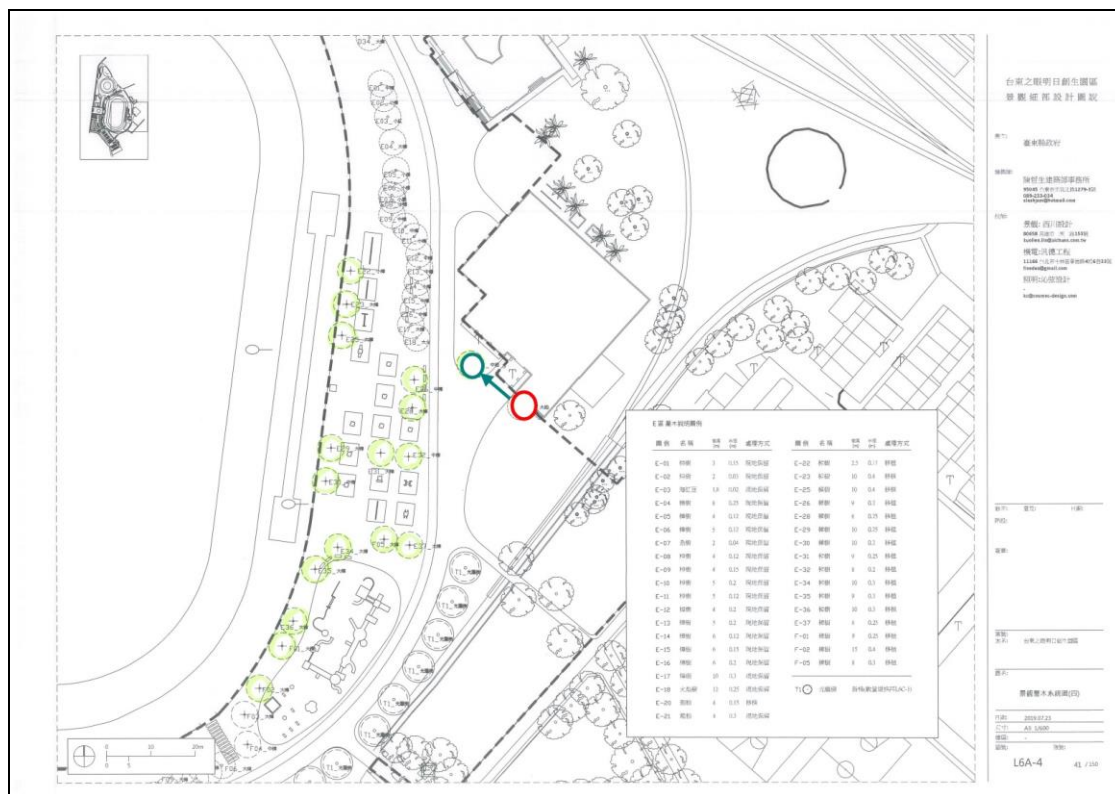
二、仁愛樓、信義樓、和平樓拆除後用地，擬整建挖除土方與校園齊平植草並於鑑界校園用地內設置截水溝：

(一) 忠孝、仁愛、和平大樓拆除處之排水設計，坡度自鐵路用地至本校地界處為草坡，銜接草溝後之區域高層須與校地齊高。

(二) 該處地勢因體育場較高、校區較低，下雨時逕流水大多流入校區，造成淹水情形，請計畫單位協調工程單位於台鐵用地北側沿線設計一條草溝，往西側銜接網球場西側道路排水溝。

(三) 該地段將全面植草為綠地。

三、移植體操館左側扁柏一株至右側，如下圖



決議：照案通過。

臨時提案一：本校為推動綠色國際大學，營造美學校園，校門口大理巨石規劃篆刻中間以「創造包容」四字、右上角以校歌「朝乾夕惕」、左下角落款時間「庚子春月」及校訓「公誠愛嚴」，請討論。

(提案單位：秘書室)

說明：

- 一、本校自106年9月29日106學年度第1學期綠色國際大學推動委員會通過本校「綠色國際大學白皮書」，期許本校成為一所以「智慧、健康、永續、美學」為內涵的綠色國際大學。
- 二、為營造美學校園，加強學生自然美學教育，提升藝文涵養，校門口大理巨石規劃篆刻主要為「創造包容」四字，並串聯校歌「朝乾夕惕」與校訓「公誠愛嚴」，其規劃由人文學院協助，巨石上題字與篆刻者皆請本校校友協助處理，請名書法家李國揚先生(75級校友)題字，請高時士先生(66級校友)於大門口大理巨石篆刻。
- 三、「創造」與「包容」是曾校長耀銘治校重要理念，其於參選本校第15任校長時提出的辦學理念中，在「學校治理原則」時即提到，略以：「...。個人深切了解一自由、民主是大學理想的人文精神，可是大學最終的目標是追求學術的卓越。個人並認同一民主的真諦是創造與包容！只有在一個鼓勵向上與求同存異的校園倫理與規範中，學術自由、校園民主與倫理才能夠發揮極致，以建立一個和諧、高效率、充滿學術氣氛的校園，進而追求更高水準的學術卓越，豐富人類社會的文化與文明。」。
- 四、另於108級畢業典禮上及108年6月20日107學年度第2學期第3次行政會議，勉勵與期許全校師生。曾校長闡述意涵說明為「創造」才有新的作為、思考，有新的作為與思

考，社會國家才會進步，惟在「創造」的過程也必須要「包容」其他人的「創造」，包容不一樣的聲音，所以整體重點在於「創造」，期許藉由「創造」與「包容」內化於師生為人處事哲學中，亦有助於校務發展與促進校園和諧。

五、本案所需經費含題字、篆刻與大理石清洗費等，預估需4萬1,000元。

六、模擬巨石整體篆刻「創造包容」等字，模擬圖和字體設計圖樣如下。



決議：

一、有關校門口巨石刻字，營造校園美學，原則同意。

二、另附帶建議：本案巨石上所刻文字，為形成全校共識，是否提校務會議討論，建請校長裁示。

決定：確定。

肆、本次會議提案決議簡表

提案	提案單位	提案名稱	頁碼
一	校務研究辦公室	本校 109 年財務規劃報告書(草案)，請審議。	9
	決議	原則通過，並依限完成報部作業。	
二	數位媒體與文教產業學系	師範學院數位媒體與文教產業學系 111 年度增設碩士班申請計畫案，請審議。	10
	決議	照案通過。附帶決議：招生員額數將與各學院進行通盤規劃。	
三	師資培育中心	109 學年度新設「中等學校師資職前教育專門課程-語文領域本土語文原住民族語文專長」及「中等學校師資職前教育專門課程-語文領域本土語文閩南語文專長」教育學程班，請審議。	10
	決議	照案通過。	
四	師資培育中心	109 學年度新設「幼兒園師資類科」教育學程班，請審議。	10
	決議	照案通過。	
五	研究發展處	本校二級任務編組「東部生物經濟中心」擬調整為本校編制內一級研究中心，請審議。	11
	決議	一、通過調整為編制內一級研究中心。 二、設置要點第五點修正如下，餘照案通過： 本中心設「東部生物經濟中心委員會」，由中心主任擔任主席。委員會之設置要點另定之。	
六	產學營運暨推廣教育處	產學營運暨推廣教育處修正「產學營運及創新育成中心」單位名稱案，請審議。	13
	決議	照案通過。	
七	產學營運暨推廣教育處	為推廣與行銷本校相關單位研發、輔導及產學合作之商品，並提供展銷實習場所，擬調整實習商店為產學營運暨推廣教育處下二級正式單位，並修正「國立臺東大學產學營運暨推廣教育處實習商店設置及運作要點」，請審議。	13
	決議	照案通過。	
八	人事室	修正本校組織規程部分條文，請審議。	16
	決議	一、第二十五條第二項修正為「產學營運暨推廣教育處分設創新育成、推廣教育二中心及實習商店，各中心及實習商店各置主任一人，並得置職員若干人。」；餘照案通過。 二、附帶決議：與教務處確認第四條本校各院系所班別正確性。 補充說明：經查，上述條文內容正確無誤。本校依教育部	

提案	提案單位	提案名稱	頁碼
		函示，有關院系所組及學位學程之調整(設立、整併、更名、停招或裁撤等事宜)，應循教育部「大學總量發展規模與資源條件標準」規定報部核定後始得實施，並配合修正組織規程條文及其附表。如停招且無在學學生，應申請單位裁撤，經教育部核定同意後，始得實施並自組織規程中刪除。	
九	秘書室	修正「國立臺東大學校務會議組織要點」第三點，請審議。	30
	決議	照案通過。	
十	研究發展處	擬修「國立臺東大學各級研究中心設置管理要點」案，請審議。	34
	決議	照案通過。	
臨時提案一	人事室	訂定本校專任運動教練評審委員會設置辦法及專案運動教練聘任管理辦法(含契約書)案，請審議。	37
	決議	修正如下，餘照案通過： 一、「國立臺東大學專任運動教練評審委員會設置辦法」修正： (一)第九條：委員於審查本人或其配偶、三親等內血親、姻親、或曾有此親屬關係、或師生、學術合作關係者之事項，應自行迴避。未自行迴避者，主席得經本會決議請該委員迴避。 (二)第十一條：本辦法經校務會議通過，校長核定後公布實施，修正時亦同。 二、「國立臺東大學專案運動教練聘任及管理辦法」第二十二條修正為：本辦法經校務會議通過，校長核定後公布實施，修正時亦同。	

伍、提案討論

提案一、本校 109 年財務規劃報告書(草案)，請審議。

(提案單位：校務研究辦公室)

說明：

- 一、本校「109 年度財務規劃報告書」業於 108 年 11 月 28 日本學期第 2 次校務基金管理委員會審議通過。
- 二、依規定提送校務會議審議，並須於今年 12 月 31 日前報送教育部。
- 三、本校 109 年財務規劃報告書(草案)詳如附件冊 1。

決議：原則通過，並依限完成報部作業。

提案二、師範學院數位媒體與文教產業學系 111 年度增設碩士班申請計畫案，請審議。

(提案單位：數位媒體與文教產業學系)

說明：

- 一、本案經數位媒體與文教產業學系 108 年 09 月 03 日召開之 108 學年度第 1 學期第 1 次系務會議決議通過計畫案。
- 二、通過 108 年 09 月 26 日師範學院 108 學年度第 1 學期第 1 次院務會議通過。
- 三、碩士班申請計畫書於 108 年 11 月 08 日完成校外審查作業。
- 四、附件「數位媒體與文教產業學系碩士班」申請計畫書(草案)，如附件冊 2。
(一)中文名稱：數位媒體與文教產業學系碩士班。
(二)英文名稱：Department of Education Industry and Digital Media, Master of Arts。

決議：照案通過。附帶決議：招生員額數將與各學院進行通盤規劃。

提案三、109 學年度新設「中等學校師資職前教育專門課程-語文領域本土語文原住民族語文專長」及「中等學校師資職前教育專門課程-語文領域本土語文閩南語文專長」教育學程班，請審議。

(提案單位：師資培育中心)

說明：

- 一、依據 108 學年度第 1 學期第 2 次校務發展委員會決議辦理。
- 二、因應 108 年 1 月 9 日公布「國家語言發展法」，本土語文教學之師資需求將於 111 學年度大幅增加。
- 三、本案業經師資培育中心 108 年 11 月 20 日師資培育委員會決議通過：爭取新設「中等學校師資職前教育專門課程-語文領域本土語文原住民族語文專長」及「中等學校師資職前教育專門課程-語文領域本土語文閩南語文專長」教育學程班。
- 四、申請計畫書詳如附件冊 3-1 和 3-2。

決議：照案通過。

提案四、109 學年度新設「幼兒園師資類科」教育學程班，請審議。

(提案單位：師資培育中心)

說明：

- 一、依據 108 學年度第 1 學期第 2 次校務發展委員會決議辦理。
- 二、教育部針對擴大公共化幼兒園政策實施，幼兒園師資儲備比設定為 1.375，依此儲備比試算出以 6 年補足所需之增量幼教師，師資職前培育量每年需增加 467 名。
- 三、本校預計採用短期增額培育方式：109 年新增幼教師資員額增量每年培育 25 名，5 年共培育 125 名；並增加師培學系的幼教師資員額，由 43 名增加為 48 名，增加的 5 名幼教師資員額提供給幼兒教育學系碩士班。
- 四、本班預計 109 學年度開始招生，計畫書詳如附件冊 4。

決議：照案通過。

提案五、本校二級任務編組「東部生物經濟中心」擬調整為本校編制內一級研究中心，請審議。

(提案單位：研究發展處)

說明：

- 一、依據本校各級研究中心設置管理要點及 108 學年度第 1 學期第 2 次校務發展委員會決議辦理。
- 二、東部生物經濟中心目前係配合執行國家發展委員會花東地區永續發展基金及教育部共同補助之東部生物經濟六級產業 4.0 計畫所成立之二級任務編組單位，目前該計畫已進入最後結案階段，且東部生物經濟中心先導工廠目前業已大致建置完畢，待設備驗收後即可試營運。
- 三、考量未來整體運作，擬調整東部生物經濟中心成為學校編制內一級研究中心，以推動產官學界實質產學合作，提升研發、生產技術、包裝設計、行銷模式等項目之輔導比率與合作計畫量，建構研發、生產、銷售之策略性產銷共構體。設置申請書、設置要點如下。(設置計畫書如附件冊 5)
- 四、本案若經通過，尚須經校務會議審議通過後，陳報校長核定後實施。

國立臺東大學東部生物經濟中心設置要點

108學年度第1學期第1次研究發展委員會議(108.10.24)

108學年度第1學期第2次校務發展會議(108.12.04)

108學年度第1學期第1次期末校務會議(108.00.00)

- 一、國立臺東大學（以下簡稱本校）為推動東部地區六級產業化，強化東部產官學界單位與國立臺東大學於生物相關產業之產學合作與人才培育，並解決目前東部地區六級產業化推動之瓶頸，同時肩負帶動統整地方產業之資源，以發揮產官學界之產學合作統合之任務，有效協助地方之推動生物相關產業，依據本校各級研究中心設置管理要點，設置東部生物經濟中心（以下簡稱本中心）。
- 二、本中心之隸屬層級，為正式組織編制之校內一級研究中心。
- 三、本中心置中心主任一人，其聘兼與任期依校內相關規定辦理。
- 四、本中心之經費，得編列人事經費、基本業務費，以及提供辦公空間與必要設施。
- 五、本中心設置「東部生物經濟中心委員會」，由中心主任擔任主席。委員會之設置要點另定之。
- 六、本要點經研究發展委員會、校務發展委員會及校務會議審議通過，陳報校長核定後實施，修正時亦同。

國立臺東大學研究中心設置申請書

中心名稱	中文名稱： <u>東部生物經濟中心</u> 英文名稱： <u>East Taiwan Bio-Economic Center</u>			
中心主任或申請代表人	姓 名	李俊霖	聯 絡 方 式	電 話：089-318855#6500
				E-mail：cllee@nttu.edu.tw
中心聯絡人	姓 名	蘇怡菁	聯 絡 方 式	電 話：089-318855#6501
				E-mail：yijing@nttu.edu.tw

隸屬層級	■編制研究中心 ■一級研究中心 □二級研究中心 □任務編組研究中心 □一級任務編組研究中心 □二級任務編組研究中心(□人文學院 □師範學院 □理工學院)		
成立目的	為解決目前東部地區六級產業化推動之瓶頸，同時肩負帶動統整地方產業之資源，以發揮產官學界之產學合作統合之任務，以有效協助地方生物相關產業之推動。		
成立宗旨	為推動東部地區六級產業化，強化東部生物產業之產官學界單位與本校進行產學合作與人才培育。依據本校各級研究中心設置管理要點，		
任務完成或一定期限無法完成任務之處置	四年內無法達成損益兩平，即解散，或是評估委外經營的可能性。		
成立任務	1.於臺東校區建置先導型生技實習工廠，善用舊空間進行整體規劃。 2.運行先導型生技工廠，並提供地方產業服務與產學合作，協助地方產業產品小型試量產，提升臺東生技產業之產值。 3.創造臺東六級化生技產業，推動產官學界實質產學合作，提升研發、生產技術、包裝設計、行銷模式等項目之輔導比率與合作計畫量，建構研發、生產、銷售之策略性產銷共構體。 4.聯合推動地方人才培育、在職進修，提升生技人才之在職進修與教育訓練人數。		
設置地點	臺東校區中正堂	中心網址	https://pebc.nttu.edu.tw/
人員編制	■主 任： <u>1</u> 名 □專案經理： <u> </u> 名 ■專案助理： <u> </u> 名 ■工 讀 生： <u>4</u> 名 ■臨時人員： <u>1</u> 名 □其 他： <u> </u> 名 ■業務經理： <u>1</u> 名 ■管理驗證工程師： <u>1</u> 名 ■生產工程師： <u>1</u> 名 ■品保檢驗工程師： <u>1</u> 名 合 計： <u>10</u> 名		
經費來源	■建教其他 (生產本校示範產品於實習商店試銷之收入、與廠商產學合作之委託計畫經費收入) ■其他收入 (來源說明： <u>食品生技二年制專班招生收入</u>)		
申請資料	■中心設置計畫書 ■中心設置要點 □其他： <u> </u>		
承辦人簽章：	蘇怡菁	中心主任或申請代表人簽章：李俊霖	申請日期： <u>108</u> 年 <u>10</u> 月 <u>16</u> 日

決議：

一、通過調整為編制內一級研究中心。

二、設置要點第五點修正如下，餘照案通過：

本中心設「東部生物經濟中心委員會」，由中心主任擔任主席。委員會之設置要點另定之。

提案六、產學營運暨推廣教育處修正「產學營運及創新育成中心」單位名稱案，請審議。

(提案單位：產學營運暨推廣教育處)

說明：

- 一、依據 108 學年度第 1 學期第 2 次校務發展委員會決議辦理。
- 二、本處依據國立臺東大學組織規程第二十五條，本處分設產學營運及創新育成、推廣教育二中心，綜理本校產學合作營運與管理。
- 三、產學營運及創新育成中心，本為負責產學營運及廠商創新育成等項業務，惟產學營運屬本處項下重點推動任務，考量單位一致性，擬修正為創新育成中心。

決議：照案通過。

提案七、為推廣與行銷本校相關單位研發、輔導及產學合作之商品，並提供展銷實習場所，擬調整實習商店為產學營運暨推廣教育處下二級正式單位，並修正「國立臺東大學產學營運暨推廣教育處實習商店設置及運作要點」，請審議。

(提案單位：產學營運暨推廣教育處)

說明：

- 一、依據 108 學年度第 1 學期第 2 次校務發展委員會決議辦理。
- 二、為推廣與行銷本校相關單位研發、輔導及產學合作之商品，並提供展銷實習場所，原產推處下設置有「國立臺東大學產學營運暨推廣教育處實習商店」，係屬產學營運及創新育成中心下轄非正式單位，並訂有「國立臺東大學產學營運暨推廣教育處實習商店設置與管理要點」，合先敘明。
- 三、惟目前配合產學創新園區之發展，為配合東部生物經濟中心先導工廠，進行試製試產產品之試銷及市場評估，且協助行銷及販售本校相關單位研發、輔導及產學合作、產學進駐及育成培育廠商之商品，擬調整實習商店為本處正式二級單位，以利上述各項業務推動。
- 四、相關修正條文對照表如下：

修正條文對照表

修正後名稱	修正前名稱	說明
國立臺東大學產學營運暨推廣教育處實習商店設置 <u>及運作</u> 要點	國立臺東大學產學營運暨推廣教育處實習商店設置 <u>與管理</u> 要點	修訂要點名稱， <u>並依校發會決議，新增「及運作」3 個字。</u>
修正後規定	修正前規定	說明
一、為推廣與行銷本校相關單位研發、輔導及產學合作之商品，並提供展銷實習場所，設置「國立臺東大學產學營運暨推廣教育處實習商店」(以下簡稱本 <u>商</u> 店)，並訂定「國立	一、為推廣與行銷本校相關單位研發、輔導及產學合作之商品，並提供展銷實習場所，設置「國立臺東大學產學營運暨推廣教育處實習商店」(以下簡稱本店)，並訂定「國立臺東大學產學營運暨推廣教育	1.修正實習商店簡稱為「本商店」。 2.修訂要點名稱，相關管理要點另定之。

臺東大學產學營運暨推廣教育處實習商店設置及運作要點」(以下簡稱本要點)。	處實習商店設置與管理要點」(以下簡稱本要點)。	
二、本商店任務規劃如下： (一)透過產官學研合作方式開創國立臺東大學品牌產品。 (二)設立教學、實習、零售、行銷、服務整合展銷平台。	二、本店設立目標： (一)結合研究、教學與服務，研發創新具本校特色之相關產品。 (二)開創臺東大學品牌產品。 (三)設立教學、實習、生產、品管、行銷結合之展售平台。	1.將設立目標修正為任務規劃。 2.將第一點「結合研究、教學與服務，研發創新具本校特色之相關產品。」刪除，並調整第二點及第三點相關文字說明。
三、本商店之設置係隸屬於產學營運暨推廣教育處(以下簡稱產推處)之二級正式編組，置主任一人，由產推處處長兼任，負責店務經營管理相關事宜。 本商店得於產推處既有人力結構下置員工若干人，負責展售、財務等業務，若需聘僱實習工讀生或獎助生若干人，其聘用經費得由產推處相關回饋金經費或是本商店收入經費支應。	三、本店置主任一人，由產學營運及創新育成中心主任兼任，負責店務經營管理。 四、本店得置員工若干人，負責銷售、會計、人事等業務，聘僱實習工讀生或獎助生若干人，所需經費均由本店收入經費支應。	1.將第三點與第四點合併，並依人事室意見分列2項，以符立法體例。 2.明定商店隸屬產學營運暨推廣教育處，並為二級正式編組。 3.商店主任由產學營運暨推廣教育處處長兼任。 4.依校發會決議，修正下列條文：本商店得「於產推處既有人力結構下」置員工若干人。 5.將本商店負責業務之「會計、人事」刪除，修正為「財務」。 6.調整若需聘用工讀生或獎助生，新增其聘用經費得由產推處相關回饋金經費支應。
四、本商店作業執掌如下： (一)配合東部生物經濟中心先導工廠，進行試製試產產品之試銷及市場評估。 (二)協助行銷及販售本校相關單位研發、輔導及產學合作、產學進駐及育成培育廠商之商品。 (三)其他有關業務及臨時交辦事項。		新增第四點作業執掌內容文字。
五、本商店各項作業細項另定之。	五、本店營運空間由本校提供，財務自給自足並納入本校校務基金管理，應於每年度三	刪除原第五點條文，並新訂「本商店各項作業規定另訂之。」，並依校發會決議，修

	<u>月底前提報本店上一年度營運之財務狀況，其收入依本校相關規定回饋本校校務基金。</u>	正「規定」為「細項」。
<u>六、本商店每年提撥稅前營業收入總額百分之十五回饋學校，並提撥百分之五做為獎勵金。獎勵金支給對象及額度為營運有功之相關教師或單位，額度為獎勵金百分之二十以內，簽請校長核定後發放；另百分之八十以上之獎勵金將用為全校同仁生日禮金、三節慰問金或年終尾牙抽獎獎金等。</u>	<u>六、本店以銷售本校各單位研發、輔導與產學合作、產學進駐及育成培育廠商產品為主。</u>	刪除原第五點條文，並新訂回饋學校比例、獎勵金提撥標準及使用對象及時間點。
七、本要點經 <u>校務會議</u> 及校務基金管理委員會 <u>審議通過後</u> ，校長核定後實施，修正時亦同；本要點修正若未涉及校務基金經費動支，免提報校務基金管理委員會審議。	七、本要點經 <u>行政會議</u> 及校務基金管理委員會通過，校長核定後實施，修正時亦同；本要點修正若未涉及校務基金經費動支，免提報校務基金管理委員會審議。	修正通過會議名稱。

國立臺東大學產學營運暨推廣教育處實習商店設置及運作要點

106 學年度第 1 學期第 1 次行政會議(1060907)通過

106 學年度第 1 學期第 1 次校務基金管理委員會(1061212)通過

108 學年度第 1 學期第 2 次校務發展委員會(1081204)通過

108 學年度期末校務會議()通過

108 學年度第 0 學期第 0 次校務基金管理委員會()通過

一、為推廣與行銷本校相關單位研發、輔導及產學合作之商品，並提供展銷實習場所，設置「國立臺東大學產學營運暨推廣教育處實習商店」（以下簡稱本商店），並訂定「國立臺東大學產學營運暨推廣教育處實習商店設置及運作要點」（以下簡稱本要點）。

二、本商店任務規劃如下：

(一)透過產官學研合作方式開創國立臺東大學品牌產品。

(二)設立教學、實習、零售、行銷、服務整合展銷平台。

三、本商店之設置係隸屬於產學營運暨推廣教育處(以下簡稱產推處)之二級正式編組，置主任一人，由產推處處長兼任，負責店務經營管理相關事宜。

本商店得於產推處既有人力結構下置員工若干人，負責展售、財務等業務，若需聘僱實習工讀生或獎助生若干人，其聘用經費得由產推處相關回饋金經費或是本商店收入經費支應。

四、本商店作業執掌如下：

(一)配合東部生物經濟中心先導工廠，進行試製試產產品之試銷及市場評估。

(二)協助行銷及販售本校相關單位研發、輔導、產學合作、產學進駐及育成培育廠商之商品。

(三)其他有關業務及臨時交辦事項。

五、本商店各項作業細項另定之。

六、本商店每年提撥稅前營業收入總額百分之十五回饋學校，並提撥百分之五做為獎勵金。獎勵金支給對象及額度為營運有功之相關教師或單位，額度為獎勵金百分之二十以內，簽請校長核定後發放；另百分之八十以上之獎勵金將用為全校同仁生日禮金、三節慰問金或年終尾牙抽獎獎金等。

七、本要點經校務會議及校務基金管理委員會審議通過後，校長核定後實施，修正時亦同；本要點修正若未涉及校務基金經費動支，免提報校務基金管理委員會審議。

決議：照案通過。

提案八、修正本校組織規程部分條文，請審議。

(提案單位：人事室)

說明：

- 一、依本校 108 年 12 月 4 日 108 學年度第 1 學期第 2 次校務發展委員會會議決議辦理。
- 二、本案如獲通過，自 109 年 2 月 1 日生效。
- 三、檢附修正草案對照表及修正後全文草案各 1 份。

國立臺東大學組織規程第五條、第二十五條、第三十四條修正草案對照表

修 正 條 文	現 行 條 文	說 明
<p>第 五 條</p> <p>本校因教學、研究、<u>推廣</u>業務之需要，設下列研究中心：</p> <p>一、一級研究中心：</p> <p>(一)南島文化中心</p> <p>(二)原住民族教育及社會發展研究中心</p> <p><u>(三)東部生物經濟中心</u></p> <p>二、二級研究中心：</p> <p>(一)師範學院下設：</p> <p>1、兒童發展暨早期介入研究中心</p> <p>2、特殊教育中心</p> <p>3、科學教育中心</p> <p>(二)人文學院下設：</p> <p>1、兒童讀物研究中心</p> <p>2、語文發展中心</p> <p>3、華語文教學研究中心</p> <p>校內各級研究中心設置、管理、停辦及其他相關</p>	<p>第 五 條</p> <p>本校因教學、研究業務之需要，設下列研究中心：</p> <p>一、一級研究中心：</p> <p>(一)南島文化中心</p> <p>(二)原住民族教育及社會發展研究中心</p> <p>二、二級研究中心：</p> <p>(一)師範學院下設：</p> <p>1、兒童發展暨早期介入研究中心</p> <p>2、特殊教育中心</p> <p>3、科學教育中心</p> <p>(二)人文學院下設：</p> <p>1、兒童讀物研究中心</p> <p>2、語文發展中心</p> <p>3、華語文教學研究中心</p> <p>校內各級研究中心設置、管理、停辦及其他相關事項規定另定，經校務會議通過後實施。</p>	<p>查本校108年12月4日108學年度第1學期第2次校務發展委員會會議提案一之決議，通過東部生物經濟中心由二級任務編組單位調整為編制內一級研究中心，爰配合於第1項第1款增列第3目。又為符實務運作情形，爰於第1項序文增列相關文字，以利校務推動。</p>

修 正 條 文	現 行 條 文	說 明
<p>事項規定另定，經校務會議通過後實施。</p> <p>跨校研究中心組織及運作方式，由大學共同訂定，經各校校務會議通過後公告實施，並報教育部備查。</p>	<p>跨校研究中心組織及運作方式，由大學共同訂定，經各校校務會議通過後公告實施，並報教育部備查。</p>	
<p>第二十五條</p> <p>產學營運暨推廣教育處置處長一人，承校長之命，綜理本校產學合作營運與管理、推廣教育及承接創新育成業務等工作，由校長聘請教授或研究員兼任之。</p> <p>產學營運暨推廣教育處分設創新育成、推廣教育二中心<u>及實習商店</u>，各中心<u>及商店各</u>置主任一人，並得置職員若干人。</p>	<p>第二十五條</p> <p>產學營運暨推廣教育處置處長一人，承校長之命，綜理本校產學合作營運與管理、推廣教育及承接創新育成業務等工作，由校長聘請教授或研究員兼任之。</p> <p>產學營運暨推廣教育處分設<u>產學營運及</u>創新育成、推廣教育二中心，各中心置主任一人，並得置職員若干人。</p>	<p>查本校108年12月4日108學年度第1學期第2次校務發展委員會會議提案二之決議一，通過實習商店為產學營運暨推廣教育處下設正式二級單位。同次會議提案三之決議，通過「產學營運及創新育成中心」更名為「創新育成中心」，爰配合修正第2項文字。</p>
<p>第三十四條</p> <p>本校一級行政單位分組或設中心辦事者，各置組長一人或主任一人，除主計室、人事室外，得由該一級行政主管遴選講師以上教師（含專業技術人員）或相當講師等級以上之研究人員報請校長聘兼，組長並得由職員擔任。但生活輔導組組長及校園安全中心主任得聘請軍訓教官兼任，<u>實習商店主任由產學營運暨推廣教育處處長兼任</u>。</p> <p>前項二級行政單位主管非由職員擔任者，其任期與隸屬一級行政主管相同為原則。</p> <p>本校各級職員均由校長依法任用之，主計及人事人員之任用，各依有關規定辦理。</p> <p>本校各單位所置職員包括專門委員、秘書、組長、技正、專員、輔導員、組員、社會工作員、技士、技佐、</p>	<p>第三十四條</p> <p>本校一級行政單位分組或設中心辦事者，各置組長一人或主任一人，除主計室、人事室外，得由該一級行政主管遴選講師以上教師（含專業技術人員）或相當講師等級以上之研究人員報請校長聘兼，組長並得由職員擔任。但生活輔導組組長及校園安全中心主任得聘請軍訓教官兼任。</p> <p>前項二級行政單位主管非由職員擔任者，其任期與隸屬一級行政主管相同為原則。本校各級職員均由校長依法任用之，主計及人事人員之任用，各依有關規定辦理。</p> <p>本校各單位所置職員包括專門委員、秘書、組長、技正、專員、輔導員、組員、社會工作員、技士、技佐、助理員、辦事員、書記等人員。</p> <p>本校置醫師、藥師、護理師、營養師、護士等人員。醫師，必要時得遴用公私立醫療</p>	<p>查本校108年12月4日108學年度第1學期第2次校務發展委員會會議提案二之決議二，通過國立臺東大學產學營運暨推廣教育處實習商店設置及運作要點，該要點第三點前段規定：「本商店之設置係隸屬於產學營運暨推廣教育處（以下簡稱產推處）之二級正式編組，置主任一人，由產推處處長兼任，負責店務經營管理相關事宜。」爰配合於第1項但書增列明定實習商店主任之產生，係由產推處處長同時兼任之，而非由產推處處長遴選講師以上教師（含專業技術人員）或相當講師等級以上之研究人員報請校長聘兼為實習商店主任。</p>

修 正 條 文	現 行 條 文	說 明
助理員、辦事員、書記等人員。 本校置醫師、藥師、護理師、營養師、護士等人員。醫師，必要時得遴用公私立醫療機構醫師兼任。	機構醫師兼任。	

國立臺東大學組織規程(修正後全文草案)

91 學年度第 1 學期第 2 次校務會議審議通過 (92.01.09 召開)
 91 學年度第 2 學期第 2 次校務會議修正通過 (92.06.17 召開)
 92 學年度第 1 學期第 1 次校務會議修正通過 (92.09.15 召開)
 教育部 93.01.08 台高 (二) 字第 0920190476 號函核定自 92 年 8 月 1 日起生效
 92 學年度第 2 學期第 1 次臨時校務會議修正第 28、30、32 條條文通過 (93.04.22 召開)
 教育部 93.06.07 台高 (二) 字第 0930073412 號函核定自 92 年 8 月 1 日起生效 (核定第 28 條)
 教育部 93.08.26 台高 (二) 字第 0930102877 號函核定自 92 年 8 月 1 日起生效 (核定第 14、20、21、22、32、33 條條文)
 93 學年度第 1 學期第 1 次校務會議修正第 4、13 條條文通過 (93.09.21 召開)
 教育部 93.09.11 台高 (二) 字第 0930147646 號函核定自 93 年 8 月 1 日起生效 (核定第 4、14、28、33 條條文)
 93 學年度第 2 學期第 1 次臨時校務會議修正第 4、8、10、27、31 條條文通過 (94.06.09 召開)
 教育部 94.07.29 台高 (二) 字第 0940098257 號函核定自 94 年 8 月 1 日起生效 (核定第 4、8、10、27、31 條條文)
 94 學年度第 1 學期第 1 次校務會議修正第 13 條條文通過 (94.09.12 召開)
 94 學年度第 1 學期第 2 次校務會議修正第 6、10、12、13、19、22、24、25 條條文通過 (94.12.29 召開)
 教育部 95.02.13 台高 (二) 字第 0950015274 號函核定自 95 年 2 月 1 日起生效 (核定第 6、12、13、19、22、23、24、25、34 條條文)
 94 學年度第 2 學期第 1 次校務會議修正第 10 條條文通過 (95.02.13 召開)
 教育部 95.03.01 台高(二)字第 0950025249 號函核定自 95 年 2 月 1 日起生效 (核定第 10 條條文)
 94 學年度第 2 學期第 2 次臨時校務會議修正第 10 條條文通過 (95.06.15 召開)
 95 學年度第 1 學期第 1 次校務會議修正第 32 條條文通過 (95.10.05 召開)
 95 學年度第 1 學期第 3 次校務會議修正第 14 條條文通過 (96.01.18 召開)
 95 學年度第 2 學期第 1 次校務會議修正第 1、4、5、6、8、11、12、13、16、17、18、19、20、21、22、24、25、29、30、31、34、35、36、37、38、39、40、41、42、43 條條文通過 (96.03.08 召開)
 95 學年度第 2 學期第 1 次臨時校務會議修正第 10、14、32 條條文通過 (96.03.29 召開)
 教育部 96.4.27 台高(二)字第 0960055009 號函核定自 95 年 8 月 1 日起生效 (核定第 10、14、32 條條文)
 教育部 96.5.9 台高(二)字第 0960041213 號函核定第 1、4、5、6、8、11、12、13、16、19、20、21、22、24、25、29、30、31、34、35、36、37、38、39、40、41、42、43 條條文自 95 年 8 月 1 日起生效，第 13 條第 1 項第 5 款自 96 年 8 月 1 日起生效
 95 學年度第 2 學期期末校務會議修正第 4、12、17、18 條條文通過 (96.06.21 召開)
 教育部 96.7.23 台高(二)字第 0960109112 號函核定第 4、12、17、18 條條文，教育部 96.12.21 台高(二)字第 0960197002 號函核定自 96 年 8 月 1 日起生效
 96 學年度第 1 學期第 1 次校務會議修正第 34 條條文通過 (96.10.04 召開)
 教育部 96.11.13 台高(二)字第 0960168393 號函核定第 34 條條文自 96 年 8 月 1 日起生效
 教育部 96.12.18 台高(二)字第 0960195026 號函核定第 34 條條文自 96 年 8 月 1 日起生效
 96 學年度第 2 學期第 2 次校務會議修正第 4、6、12、20、22、23、24、28、30、31、34 條條文通過 (97.06.12 召開)
 教育部 97.08.19 台高(二)字第 0970161235A 號函核定第 4、12、20、22、23、24、28、30、31、34 條條文自 97 年 8 月 1 日起生效
 考試院 97.08.25 考授銓法三字第 0972972869 號函核備第 4、12、20、22、23、24、28、30、31、34 條條文自 97 年 8 月 1 日起生效
 97 學年度第 1 學期第 1 次臨時校務會議修正第 6、31、34、38 條條文通過 (97.12.02 召開)
 教育部 98.01.08 台高(二)字第 0980002325 號函核定第 6、31、34、38 條條文自 98 年 2 月 1 日起生效
 97 學年度第 2 學期第 1 次臨時校務會議修正第 4、11、12、22、31 條條文通過 (98.05.25 召開)
 97 學年度第 2 學期第 2 次校務會議修正第 4、13、18 條條文通過 (98.06.11 召開)

教育部 98.08.12 台高(二)字第 0980135757 號函核定第 4、11、18、22 條條文自 98 年 8 月 1 日起生效
98 學年度第 1 學期第 1 次校務會議修正第 10、12、13、31 條條文通過 (98.09.24 召開)

教育部 98.11.03 台高(二)字第 0980190528 號函核定第 10、12、13、31 條條文自 98 年 8 月 1 日起生效
98 學年度第 2 學期第 2 次校務會議修正第 4、22 條條文通過 (99.06.24 召開)

教育部 99.08.23 台高(二)字第 0990141206 號函核定第 22 條條文自 99 年 8 月 1 日起生效
99 學年度第 1 學期第 1 次校務會議修正第 4 條條文通過 (99.09.23 召開)
99 學年度第 2 學期第 1 次校務會議修正第 4、8、12、32 條條文通過 (100.2.24 召開)

100 年 6 月 9 日召開 99 學年度第 2 學期第 2 次校務會議修正第 4、5、8、12、32 條 (100.6.9 召開)
教育部 100.08.12 臺高字第 1000138454 號函核定第 5、8、12 條條文自 100 年 8 月 1 日起生效
教育部 100.08.12 臺高字第 1000138454 號函核定第 4 條條文自 99 年 8 月 1 日起生效
教育部 100 年 11 月 15 日臺高字第 1000206964 號核定第 4、32 條條文自 100 年 8 月 1 日起生效
考試院 101.02.01 考授銓法三字第 1013553186 號函核備

101 年 2 月 23 日召開 100 學年度第 2 學期期初校務會議修正第 4、32 條 (101.2.23 召開)
教育部 101 年 6 月 20 日臺高字第 1010114931 號函核定第 32 條條文自 101 年 2 月 23 日起生效
100 學年度第 2 學期第 2 次校務會議修正第 4、6、12、19、31、34 條 (101 年 6 月 14 日召開)
100 學年度第 2 學期第 1 次臨時校務會議修正第 6、12、13、16、20、24、31、34 條 (101 年 6 月 21 日召開)

教育部 101 年 8 月 10 日臺高(三)字第 1010150179 號函核定第 6、12、13、16、19、20、24、31、34 條條文自 101 年 8 月 1 日起生效
考試院 101 年 10 月 16 日考授銓法三字第 1013652732 號函核備

101 學年度第 1 學期第 1 次校務會議修正第 4 條關於美術產業學系及華語文學系班別 (101 年 9 月 27 日召開)
教育部 101 年 12 月 14 日臺高(三)字第 1010234167 號函同意補正第 4 條條文並自 100 年 8 月 1 日起生效
101 學年度第 1 學期第 1 次校務會議修正第 4 條關於 101 學年度增設調整院所班組核定情形 (101 年 9 月 27 日召開)
教育部 102 年 3 月 29 日臺教高(一)字第 1020006197 號函核定第 4 條修正並自 101 年 8 月 1 日起生效
101 學年度第 1 學期第 1 次校務會議修正第 4 條關於語文教育研究所整併 (101 年 9 月 27 日召開)

教育部 102 年 3 月 29 日臺教高(一)字第 1020006198 號函核定第 4 條刪除語文教育研究所並自 100 年 8 月 1 日起生效
考試院 102 年 8 月 13 日考授銓法四字第 1023754400 號函核備

101 學年度第 1 學期第 1 次校務會議修正第 4、6、10、12、13、15、17、19、20、21、22、23、25、26、27、31、34、35、36、42 條條文 (101 年 9 月 27 日召開)
101 學年度第 1 學期第 2 次臨時校務會議修正第 12、13、14、29 條(102 年 1 月 24 日召開)
教育部 101 年 12 月 14 日臺高(三)字第 1010234167 號函同意補正第 4 條條文並自 100 年 8 月 1 日起生效
教育部 102 年 3 月 29 日臺教高(一)字第 1020006197 號函核定第 4 條修正並自 101 年 8 月 1 日起生效
教育部 102 年 3 月 29 日臺教高(一)字第 1020006198 號函核定第 4 條修正並自 100 年 8 月 1 日起生效
考試院 102 年 8 月 13 日考授銓法四字第 1023754400 號函核備

101 學年度第 2 學期期初校務會議修正第 4、6、11、12、13、20、27、34 及 38 條 (102 年 3 月 14 日召開)
教育部 102 年 11 月 19 日臺教高(一)字第 1020161919 號函核定第 14 條條文自 102 年 11 月 19 日起日生效
教育部 102 年 12 月 13 日臺教高(一)字第 1020184141 號函核定第 4 條條文自 100 年 8 月 1 日起日生效
教育部 103 年 1 月 16 日臺教高(一)字第 1030002405 號函同意補正第 4 條條文自 100 年 8 月 1 日起日生效
教育部 102 年 12 月 16 日臺教高(一)字第 1020187221 號函核定第 6、12、29、34 及 38 條條文自 102 年 1 月 1 日起日生效

教育部 103 年 2 月 7 日臺教高(一)字第 1030016442 號函核定第 4、6、10、12、13、15、17、19 至 23、25 至 27、31、35、36 及 42 條條文自 102 年 2 月 1 日起日生效
101 學年度第 2 學期期初校務會議修正第 4、6、11、12、13、20、27、34、38 條(102 年 3 月 14 日召開)
101 學年度第 2 學期第 1 次臨時校務會議修正第 17 條(102 年 5 月 30 日召開)
101 學年度第 2 學期期末校務會議修正第 6、34 條(102 年 6 月 20 日召開)

教育部 103 年 4 月 2 日臺教高(一)字第 1030046288 號函核定 6、11、12、13、17、20、27 及 34 條條文自 102 年 8 月 1 日起日生效
102 學年度第 2 學期期初校務會議修正第 4、5、6、7、8、9、12、13、14、17、18、21、22、23、25、27、31、32、33、34、36、38、39 及 40 條(103 年 2 月 27 日召開)
教育部 103 年 3 月 14 日臺教高(一)字第 1030031127 號函核定第 34 條條文自 102 年 2 月 1 日起日生效
102 學年度第 2 學期期末校務會議修正第 4、5、6、13、14、17、17 條之 1、17 條之 2、18、23 及 31 條(103 年 6 月 12 日召開)

考試院 103 年 9 月 1 日考授銓法五字第 1033832379 號函核備 100 年 8 月 1 日、102 年 11 月 19 日、102 年 1 月 1 日、102 年 2 月 1 日及 102 年 8 月 1 日生效條文
考試院 104 年 9 月 17 日考授銓法四字第 10440193452 號函修正 103 年 9 月 1 日已核備之 102 年 2 月 1 日及 102 年 8 月 1 日生效第 34 條條文

教育部 103 年 10 月 30 日臺教高(一)字第 1030140915 號函核定第 4 條至第 9 條、第 12 條至第 13 條、第 17 條、第 17 條之 1、第 17 條之 2、第 18 條、第 21 條至第 23 條、第 25 條、第 27 條、第 31 條至第 34 條、第 36 條、第 38 條至第 40 條條文自 103 年 8 月 1 起日生效

103 學年度第 2 學期第 2 次臨時校務會議修正第 14 條，溯自 103 年 8 月 1 日生效(104 年 5 月 14 日召開)

教育部 104 年 6 月 9 日臺教高(一)字第 1040073351 號函核定第 14 條溯自 103 年 8 月 1 起日生效

考試院 104 年 9 月 17 日考授銓法四字第 10440193451 號函核備第 4 條至第 9 條、第 12 條至第 14 條、第 17 條、第 17 條之 1、第 17 條之 2、第 18 條、第 21 條至第 23 條、第 25 條、第 27 條、第 31 條至第 33 條、第 36 條、第 38 條至第 40 條條文(第 34 條暫不核備)自 103 年 8 月 1 起日生效

103 學年度第 1 學期期末校務會議修正第 4、5、6、8、12、13、17 條之 1、22、25 及 34 條(104 年 1 月 8 日召開)

教育部 104 年 2 月 16 日臺教高(一)字第 1040018690 號函核定第 5 條至 6 條、第 8 條、第 12 條至 13 條、第 17 條之 1、第 22 條、第 25 條及第 34 條自 104 年 2 月 1 起日生效，另核定第 4 條自 104 年 8 月 1 起日生效

104 學年度第 1 學期期初校務會議修正第 11 及第 17 條之 2(104 年 9 月 17 日召開)

教育部 104 年 10 月 13 日臺教高(一)字第 1040134088 號函核定第 11 條、17 條之 2 溯自 104 年 8 月 1 起日生效

考試院 104 年 12 月 1 日考授銓法四字第 1044039289 號函核備第 5 條至 6 條、第 8 條、第 12 條、13 條、第 17 條之 1、第 22 條及第 25 條(第 34 條暫不核備)自 104 年 2 月 1 起日生效

考試院 105 年 1 月 5 日考授銓法四字第 1054052904 號函核備第 4 條、第 11 條及第 17 條之 2，溯自 104 年 8 月 1 起日生效

104 學年度第 1 學期期末校務會議修正第 4 及第 5 條，自 105 年 8 月 1 日生效，第 34 條條文自 105 年 2 月 1 日生效(104 年 12 月 24 日召開)

教育部 105 年 1 月 6 日臺教高(一)字第 1050001555 號函核定，第 4 條及第 5 條，自 105 年 8 月 1 日生效，第 34 條，自 105 年 2 月 1 日生效

考試院 105 年 3 月 9 日考授銓法四字第 1054077405 號函核備第 4 條及第 5 條，自 105 年 8 月 1 日生效，第 34 條條文自 105 年 2 月 1 日生效

104 學年度第 2 學期期末校務會議修正第 5 條及第 17 條之 2，自 105 年 8 月 1 日生效 (105 年 6 月 2 日召開)

教育部 105 年 6 月 20 日臺教高(一)字第 1050084859 號函核定第 5 條及第 17 條之 2，自 105 年 8 月 1 日起生效

考試院 105 年 7 月 22 日考授銓法四字第 1054127747 號函核備第 5 條及第 17 條之 2，自 105 年 8 月 1 日生效

105 學年度第 2 學期期末校務會議修正第 4 條、第 5 條、第 12 條至第 14 條、第 16 條、第 20 條、第 21 條及第 34 條，自 106 年 8 月 1 日生效 (106 年 6 月 1 日召開)

教育部 106 年 6 月 23 日臺教高(一)字第 1060086673 號函核定第 4 條、第 5 條、第 13 條、第 16 條及第 21 條，自 106 年 8 月 1 日起生效

考試院 106 年 7 月 3 日考授銓法四字第 1064240172 號函核備第 4 條、第 5 條、第 13 條、第 16 條及第 21 條，自 106 年 8 月 1 日起生效

教育部 106 年 7 月 11 日臺教高(一)字第 1060099227 號函核定第 12 條、第 20 條及第 34 條，自 106 年 8 月 1 日起生效

教育部 106 年 7 月 17 日臺教高(一)字第 1060102720 號函核定第 20 條，自 106 年 8 月 1 日起生效

教育部 106 年 9 月 4 日臺教高(一)字第 1060122399 號函同意撤銷第 34 條，自 106 年 8 月 1 日起生效

考試院 106 年 9 月 11 日考授銓法四字第 1064260508 號函核備第 12 條及第 20 條，自 106 年 8 月 1 日起生效

106 學年度第 1 學期期初校務會議修正第 14 條及第 34 條，溯自 106 年 8 月 1 日生效 (106 年 9 月 28 日召開)

教育部 106 年 10 月 3 日臺教高(一)字第 1060143002 號函核定第 14 條、第 34 條，自 106 年 8 月 1 日起生效

考試院 106 年 11 月 8 日考授銓法四字第 1064278096 號函核備第 34 條，自 106 年 8 月 1 日起生效

106 學年度第 2 學期期初校務會議修正第 13 條，並自 107 年 3 月 16 日生效 (107 年 3 月 15 日召開)

教育部 107 年 3 月 23 日臺教高(一)字第 1070044124 號函核定第 13 條，自 107 年 3 月 16 日起生效

考試院 107 年 4 月 27 日考授銓法四字第 1074446834 號函核備第 13 條，自 107 年 3 月 16 日起生效

106 學年度第 2 學期期末校務會議修正第 4、5、12、20、21、34 條，自 107 年 8 月 1 日生效 (107 年 6 月 14 日召開)

教育部 107 年 7 月 19 日臺教高(一)字第 1070103879 號函核定第 4、5、12、20、21、34 條，自 107 年 8 月 1 日生效

考試院 107 年 8 月 10 日考授銓法四字第 1074628926 號函核備第 4、5、12、20、21、34 條，自 107 年 8 月 1 日起生效

107 學年度第 2 學期期末校務會議修正第 4 條，自 108 年 8 月 1 日生效 (108 年 6 月 13 日召開)

教育部 108 年 7 月 26 日臺教高(一)字第 1080107258 號函核定第 4 條，自 108 年 8 月 1 日生效

考試院 108 年 8 月 8 日考授銓法四字第 1084841367 號函核備第 4 條，自 108 年 8 月 1 日起生效

108 學年度第 1 學期期初校務會議修正第 5 條，自教育部核定日生效 (108 年 9 月 26 日召開)

教育部 108 年 10 月 24 日臺教高（一）字第 1080149206 號函核定第 5 條，自核定日(108 年 10 月 24 日)生效
考試院 108 年 11 月 8 日考授銓法四字第 1084871406 號函核備第 5 條，自 108 年 10 月 24 日起生效
108 學年度第 1 學期期末校務會議修正第 5 條、第 25 條及第 34 條，自 109 年 2 月 1 日生效 (108 年 12 月 19 日召開)

第一章 總則

第一條 國立臺東大學(以下簡稱本校)組織規程(以下簡稱本規程)依大學法第三十六條之規定訂定之。

第二條 本校由國立臺東師範學院改名籌設成立，定名為國立臺東大學。英文名稱為 National Taitung University。

第三條 本校以研究學術、培育師資、養成高級專業人才、提昇文化、服務社會、促進國家建設發展暨拓廣國際視野為宗旨。

第二章 組織及會議

第四條 本校設下列學院及中心：

一、師範學院（含休閒事業管理碩士在職專班、國語文補救教學碩士在職專班）

（一）教育學系（含碩士班、碩士在職專班、博士班）

（二）體育學系（含碩士班、碩士在職專班）

（三）幼兒教育學系（含碩士班、碩士在職專班、原住民專班）

（四）特殊教育學系（含碩士班、碩士在職專班）

（五）數位媒體與文教產業學系

（六）文化資源與休閒產業學系（含碩士班、碩士在職專班、進修學士班）

（七）運動競技學士學位學程

二、人文學院

（一）兒童文學研究所（含碩士班、碩士在職專班、博士班）

（二）公共與文化事務學系（含公共事務研究碩士班、南島文化研究碩士班、碩士在職專班）

（三）英美語文學系

（四）音樂學系(含碩士班)

（五）華語文學系（含碩士班、碩士在職專班）

（六）美術產業學系（含碩士在職專班）

（七）身心整合與運動休閒產業學系(含健康促進與休閒管理碩士在職專班【分健康促進休閒管理組、休閒事業管理組】)

三、理工學院（含綠色產業高階管理碩士在職專班、大數據管理應用學士二年制在職學位學程、高齡健康與照護管理原住民專班、生物醫學碩士學位學程）

（一）應用數學系

（二）資訊工程學系

（三）資訊管理學系（含產業管理與數位行銷進修學士班、碩士班、碩士在職專班）

（四）應用科學系（分化學及奈米科學組、應用物理組；含碩士班）

（五）生命科學系（含碩士班）

（六）綠色與資訊科技學士學位學程

四、通識教育中心。

五、師資培育中心。

各學院、學系、研究所及學位學程之增設、撤銷、變更或停辦，須經校務會議議決，並報請教育部核定後實施。

通識教育中心及師資培育中心設置辦法另定，經校務會議通過，除師資培育中心設置辦法報請教育部核定後實施外，餘由校長核定後實施，修正時亦同。

第 五 條 本校因教學、研究、推廣業務之需要，設下列研究中心：

一、一級研究中心：

(一)南島文化中心

(二)原住民族教育及社會發展研究中心

(三)東部生物經濟中心

二、二級研究中心：

(一)師範學院下設：

1、兒童發展暨早期介入研究中心

2、特殊教育中心

3、科學教育中心

(二)人文學院下設：

1、兒童讀物研究中心

2、語文發展中心

3、華語文教學研究中心

校內各級研究中心設置、管理、停辦及其他相關事項規定另定，經校務會議通過後實施。

跨校研究中心組織及運作方式，由大學共同訂定，經各校校務會議通過後公告實施，並報教育部備查。

第 六 條 本校設下列處、館、室、中心等行政單位：

一、教務處。

二、學生事務處。

三、總務處。

四、研究發展處。

五、圖書資訊館。

六、產學營運暨推廣教育處。

七、秘書室。

八、運動與健康中心。

九、主計室。

十、人事室。

前項一級行政單位得分組或設中心辦事。

研究發展處設置辦法另定，經校務會議通過，校長核定後實施，修正時亦同。

第 七 條 本校因教學、研究、實習、輔導及推廣等業務之需要，得設立相關附屬單位，其設置要點另定，經校務會議通過，報請教育部核定後實施。

第 八 條 本校附設實驗國民小學、附屬體育高級中學及特殊教育學校，以供教育實習、實驗及研究。

本校附設實驗國民小學組織規程由該校擬定，經本校校務會議通過，校長核定後實施，修正時亦同。

第 九 條 本校設校務會議，審議下列事項：

一、校務發展計畫及預算。

二、組織規程及各種重要章則。

三、學院、研究所、學系、學位學程、中心及附設機構之設立、變更與停辦。

四、教務、學生事務、總務、實習暨就業輔導、研究發展及其他校內重要校務事

項。

五、有關教學、研究、行政評鑑辦法之研議。

六、校務會議所設委員會或專案小組決議事項。

七、會議提案及校長提議事項。

第十條 校務會議由本校校長、副校長、學術及行政主管、教師會代表、教師代表、職員代表、學生代表及其他有關人員代表組織之。

本校校務會議組織要點另定，經校務會議通過，校長核定後實施，修正時亦同。

第十一條 校務會議設下列各種委員會，處理校務會議交議及其他重要事項：

一、程序委員會：本委員會置委員五人，由校務會議代表互選產生。

(一)審查校務會議提案程序。

(二)協調校務會議議案之合併及議案之補正。

(三)安排校務會議議案議程。

二、校園規劃委員會：本委員會置委員十二人，副校長與總務長為當然委員，並由副校長兼任召集人。委員由校長指派具相關專業之校務會議代表五人，其餘由校務會議代表推選五人組成之，任期一年，連選得連任。

(一)規劃校園土地取得、各項建築設備興建等事宜。

(二)研擬校園長期整體興建計劃。

(三)研議校園美化、整建等事宜。

(四)其他有關校園規劃事宜。

三、法規委員會：本委員會置委員五人，由校務會議代表互選產生；校務會議代表為會議當然出席人員。本委員會職掌為討論校務會議決議交由本委員會審查之各種全校性行政規章制(修)訂案暨相關議案。

必要時，得增設各種專案小組，處理校務會議交議事項。

各種專案小組之名稱、任務依其性質由校務會議決定之；其成員由校務會議代表互選或依相關規定產生代表組成之。

第十二條 本校設下列各種會議：

一、行政會議：以校長、副校長、各處、館、室、學院、研究所、學系、學位學程、一級中心之主管、學生會主席及附設實驗國民小學校長、附屬體育高級中學校長、附屬特殊教育學校校長組織之。校長為主席，討論本校重要行政事項。

二、教務會議：以教務長、副教務長、研發長、圖書資訊館館長、學生事務長、師資培育中心中心主任、各學院院長、通識教育中心中心主任、各研究所所長、各學系系主任、學位學程主任、教學發展中心主任、本校教師會代表一人、教師代表六人及學生代表各四人組織之。教務長為主席，研議本校課程及其他教務重要事項。

三、學生事務會議：以學生事務長、教務長、總務長、各系(所、學位學程)主管、運動與健康中心中心主任、教師代表及學生代表組織之。學生事務長為主席，學生事務處秘書、各組及中心主管列席，討論有關學生事務之重要事項。

四、總務會議：以總務長、學生事務長、產學營運暨推廣處處長、運動與健康中心中心主任、主計室主任、各學院院長、各學院教師代表一人、學生代表二人組織之。各學院教師代表一人由各學院自行推選；學生代表二人由學生會及學生議會自行推選。總務長為主席，總務處秘書及各組組長列席，討論有關總務之重要事項。

- 五、院務會議：以該學院院長、所長、系主任、學位學程主任、二級中心主任、教師代表及相關一級研究中心中心主任組織之。其中教師代表不得少於全體代表二分之一，教授、副教授代表不得少於教師代表三分之二，教師代表由全院教師及專業技術人員選舉之。院長為主席，討論本院教學、研究、服務、輔導、推廣及其他院務有關事項。
- 六、通識教育中心會議：以通識教育中心中心主任、學群召集人、組長、專任教師（含專業技術人員及研究人員）代表及特約教師（含專業技術人員）代表組織之。中心主任為主席，討論通識教學、研究發展、各項規章之訂定及其他有關中心事項。
- 七、系（所、學位學程）務會議：以各學系（所、學位學程）之系主任（所長、學位學程主任）、全體專任教師與專業技術人員、學生代表及其他相關人員組織之，系主任（所長、學位學程主任）為主席，討論該系（所、學位學程）教學、研究、服務、輔導、推廣及其他系（所、學位學程）務有關事項。
- 八、各處、館、中心、室務會議：以各單位主管及其所屬人員組織之。各單位主管為主席，討論各單位主管業務有關事項。
- 九、校園安全會議：以副校長、教務長、學生事務長、總務長、各學院院長、各系（所、學位學程）主管及校園安全中心主任組織之。副校長為召集人，本校全體軍訓教官列席，討論有關校園安全之重要事項。
- 必要時得增設與教學、研究及社會服務有關之其他會議，其功能及組成方式另定。

前二項各種會議代表人員應經選舉產生，開會時得邀請有關人員列席。

第一項第一款至第六款會議之章程或規則另定，經校務會議通過，校長核定後實施，修正時亦同。

第十三條 本校設下列各種委員會：

- 一、課程委員會。
- 二、師資培育委員會。
- 三、研究發展委員會。
- 四、圖書資訊發展委員會。
- 五、教師評審委員會。
- 六、教師申訴評議委員會。
- 七、學生獎懲委員會。
- 八、學生申訴評議委員會。
- 九、環境與職業安全衛生委員會。
- 十、通識教育諮詢委員會。
- 十一、校務基金管理委員會。
- 十二、性別平等教育委員會。
- 十三、校園安全委員會。
- 十四、校務發展委員會。
- 十五、體育運動與健康發展委員會。
- 十六、衛生委員會。
- 十七、產學營運暨推廣教育委員會。

本校必要時得增設其他各種經常性或臨時性之委員會，處理特定事務。

前二項所設各種委員會，其辦法另定。

第三章 各級主管之資格及聘任

第十四條 本校置校長一人，綜理校務，負校務發展之責，對外代表本校。其任期為四年，得續聘一次。

校長之產生，由本校於校長任期屆滿十個月前或因故出缺後二個月內，組成校長遴選委員會（以下簡稱遴委會），遴選新任校長，報請教育部聘任。

遴委會置委員十五人至二十一人，以單數組成，其組成及產生方式如下：

- 一、學校代表：占全體委員總額五分之二，由本校校務會議推選當學年度校務代表產生之。其中教師代表（含專業技術人員），其人數不得少於三分之二；行政人員代表（含專任職員及不屬於教師之其他專任人員校務代表）不得多於三分之一。
- 二、校友代表及社會公正人士：占全體委員總額五分之二，各類別代表任一性別，至少一人。其中校友代表占三分之一，由校友會經公開程序產生；社會公正人士占三分之二，由校內專任教職員八人以上連署推薦有意願之適當人選，再由校務會議代表以無記名單記法票選產生之。每位教職員至多僅得參與連署推薦一人。
- 三、教育部遴派之代表：前二款以外之其餘委員。

前項各款代表於推選（薦）或選派時，任一性別應占三分之一以上，並應酌列候補委員。

本校校長之遴選程序分公開徵求、資格審查、公開說明及議決四階段：

- 一、公開徵求階段：公告徵求校長人選，並接受推薦或自薦。推（自）薦期間自公告之日起三十日至四十五日內完成。
- 二、資格審查階段：遴委會於公開徵求期限截止後，應即對受推（自）薦人選之資料進行事實查證及資格審核。合格者若少於二人，須重新公開徵求。
- 三、公開說明階段：邀請合格之校長候選人來校公開說明其辦學理念、治校抱負等，並請全校教職員工生就各候選人之長處與限制等提供意見，作為議決之參考。
- 四、議決階段：由遴委會全體委員三分之二以上出席，就各候選人的特色詳加討論，必要時得請推薦人或候選人提供更多資料或進行訪談。遴委會先以無記名方式遴選出二名以上候選人，由本校專任教師、專業技術人員及研究人員，以無記名方式對候選人分別行使同意權投票，並分別進行統計，但每位候選人所獲同意或不同意票數，超過領票人數二分之一時，應立即停止開票及統計。過半數同意通過之候選人數達二人以上時，交由遴委會選出新任校長一名，報教育部聘任；不足二人時，除已通過者保留其候選人資格外，遴委會應即辦理第二次徵求校長候選人。

本校校長第一任任期屆滿如有意續任時之作業程序如下：

- 一、徵詢意願階段：校長聘期屆滿一年四個月前，由校務會議推派代表，徵詢校長續任意願。如校長有意續任時，即進行公開說明階段之續聘作業程序；如校長無意續任時，即開始籌組遴委會。
- 二、公開說明階段：利用擴大校務座談會，由校長公開向全體教職員工生報告其在任期內之努力方向與成果，並說明其對學校未來發展之計畫。
- 三、報請教育部進行評鑑階段：應於校長聘期屆滿一年二個月前報請教育部進行評鑑。
- 四、行使同意權階段：俟教育部評鑑結果產生後，由本校專任教師、專業技術人員及研究人員行使同意權，以無記名方式行使校長續聘同意投票，同意票或不同意票超過領票人數二分之一時，應立即停止開票及統計，過半數同意續

聘時，則報教育部聘任；否則即籌組遴選委員會，辦理遴選作業。

校長之聘期採學年（期）制，以八月一日或二月一日起聘為原則；校長於聘期中因故出缺時，新任校長聘期係重新起算。

校長因故辭職或出缺時，應即進行校長遴選事宜，惟新任校長尚未就職前，由副校長代理校長職務至新任校長選出就職為止，並報請教育部核准。

校長因故無法視事時，其職務由副校長、教務長、研發長、學生事務長、總務長依序代理之。

校長之去職，須經校務會議代表三分之一以上連署提出，校務會議代表三分之二以上出席，及出席代表三分之二以上同意，再經全體教職員二分之一以上同意，去職案通過後，報請教育部解聘之。

校長遴選、續任及去職辦法另定，經校務會議通過，校長核定後實施。

第十五條 本校一級行政主管由教師或研究人員兼任者，其任期一次以四年為原則並應配合校長任期調整之，得續任一次。

第十六條 本校得置副校長一至二人，襄助校長處理校務；由校長遴選具一級行政單位主管、院長或相當資歷之專任教授聘兼之。必要時其中一人得以契約方式聘用校外人士擔任，採一年一聘，其聘書按年致送。

副校長任期以配合校長任期為原則，任期中得請辭或不予聘兼。校長出缺時，其任期得延至新任校長上任止。

第十七條 各學院置院長一人，綜理院務；並得置秘書一人，職員若干人。

各學院院長之產生，由各學院組成遴選委員會推薦具教授資格者二至四人為院長候選人，再由該學院編制內專任教師（含專業技術人員）就候選人中選出二至三人，陳請校長擇聘之。候選人非本校專任教師者，於校長擇聘前，須經校教師評審委員會審議通過，免經系、院教師評審委員會審議；該院長員額由學校總員額調整增給列入相關系（所）員額計算，俟該系（所）教師退離時，員額應歸還學校。新設學院院長由校長聘請具教授資格者兼任之。

院長遴選委員會推薦人數經二次公開徵求仍不足時，不受前項推薦及候選人數之限制。

院長任期三年，得續任一次。院長於第一任任期屆滿四個月前，有意願續任時，應由院務會議委員組成院長續任委員會，並由委員互選一人為召集人兼主席，主持院長續任委員會。院長續任委員會須於院長迴避情形下，以無記名投票方式進行投票，經全體委員三分之二以上出席，出席委員過半數同意，報請校長續聘之；未獲通過者，應立即辦理院長遴選事宜。院長續任委員會運作規定，由各學院另定之。

院長因故出缺時，於新任院長就職前，由校長聘請具資格之教師代理至該學期結束為原則，代理期間不得逾一年。

院長於任期中，經該學院專任教師（含專業技術人員）四分之一以上連署提案罷免，二分之一以上投票，投票數三分之二以上同意，報請校長免兼之。

本校各學院院長產生及去職辦法另定。

第十七條之一 通識教育中心置中心主任一人，由校長聘請副教授以上教師兼任，中心設行政事務組，置組長一人，並得置職員若干人。

師資培育中心置中心主任一人，由校長聘請具有各該領域專長之副教授以上教師兼任之。中心分設學程、實習輔導二組，各組置組長一人，並得置職員若干人。

中心主任之任期三年，並應配合校長任期調整，得續任一次。

中心分組辦事者，各置組長一人，由中心主任遴選講師以上教師或相當等級以上之研究人員，報請校長聘兼，其任期與隸屬中心主任相同為原則。

第 十七 條之二 一級研究中心置中心主任一人，由校長聘請副教授或副研究員以上之人員兼任，中心主任之任期三年並應配合校長任期調整，得續任一次。

學院所屬中心置主任一人，由院長遴選各該學院副教授以上相關學術主管兼任為原則，報請校長聘兼之，其任期與隸屬學院院長相同為原則，惟任期以六年為限。

第 十八 條 本校各學系、學位學程，置主任一人，單獨設立之研究所置所長一人，主持學系、學位學程、所務。並得置職員若干人。

新設系主任、所長，由校長聘請適合人選兼任之。

系主任、所長由學系、所就副教授以上之教師中選出，由學院院長簽請校長聘請兼任之，續任時亦同。

學位學程主任由學院院長遴選相關系(所)副教授以上教師，簽請校長聘請兼任之，其任期與隸屬學院院長相同為原則。

系主任、所長任期為三年，得續任一次。

系主任、所長於任期中，經各該學系、研究所專任教師四分之一以上連署提案罷免，二分之一以上投票，投票數三分之二以上同意，報請校長免兼之。

本校各系主任、所長產生及去職辦法另定。

第 十九 條 教務處置教務長一人，承校長之命，主持本校教務工作，由校長聘請教授兼任之。

為推動重大校務專案，經校務會議通過，得置副教務長一人，由教務長遴選副教授以上教師，報請校長聘兼之，其任期以配合教務長任期為原則，並不得超過專案結束後一年。

教務處分設註冊、課務、綜合業務三組及教學發展中心，各組置組長一人，中心置主任一人，並得置職員若干人。

第 二十 條 學生事務處置學生事務長一人，承校長之命，主持本校學生事務、就業服務、軍訓課程規劃教學工作、校園安全，由校長聘請副教授以上教師兼任之。

學生事務處分設生活輔導、課外活動指導、心理輔導三組及學生生涯發展、校園安全二中心，各組置組長一人，各中心置主任一人，並得置教官及職員若干人。

第二十一條 總務處置總務長一人，承校長之命，主持本校總務工作，由校長聘請副教授以上教師兼任或職員擔任之。

總務處分設文書財管、事務、出納、營繕、環境與職業安全衛生五組，各組置組長一人，並得置職員若干人。

第二十二條 研究發展處置研發長一人，承校長之命，綜理本校校務發展、學術研究等業務，由校長聘請教授或研究員兼任之。

研究發展處分設綜合企劃組、國際事務中心，組置組長一人，中心置主任一人，並得置職員若干人。

國際事務中心設置辦法另定。

第二十三條 圖書資訊館置館長一人，承校長之命，主持本校有關圖書資訊之蒐集、組織、典藏、閱覽與推廣、校園網路、資訊安全及資訊系統之規劃、建置與維護，由校長聘請副教授以上教師兼任或職員擔任之。

圖書資訊館分設技術服務、讀者服務、資訊網路服務、系統發展四組，各組置組長一人，並得置職員若干人。

第二十四條 (刪除)

第二十五條 產學營運暨推廣教育處置處長一人，承校長之命，綜理本校產學合作營運與管理、推廣教育及承接創新育成業務等工作，由校長聘請教授或研究員兼任之。

產學營運暨推廣教育處分設創新育成、推廣教育二中心及實習商店，各中心及商店各置主任一人，並得置職員若干人。

第二十六條 秘書室置主任秘書一人，承校長之命，主持秘書工作，由校長聘請副教授以上教師兼任或職員擔任之。

秘書室設公關暨校友服務中心，置主任一人並得置職員若干人。

第二十七條 運動與健康中心置中心主任一人，承校長之命，主持本校運動與健康活動工作，由校長聘請副教授以上教師兼任之。

運動與健康中心分設運動事務、健康事務組二組，各組置組長一人，並得置運動教練及職員若干人。

第二十八條 (刪除)

第二十九條 本校主計室置主任一人，得分組辦事，置組長、專員、組員、辦事員及書記若干人，依法辦理歲計、會計及統計事項。

第三十條 本校人事室置主任一人，得分組辦事，置組長、秘書、專員、組員、辦事員及書記若干人，依法辦理人事管理事項。

第三十一條 (刪除)

第三十二條 本校附設實驗國民小學校長，由本校遴選合格人員聘兼(任)並報請教育部備查。

本校附屬體育高級中學校長，由本校遴選合格人員聘任(兼)並報請教育部備查，或委由教育部遴選合格人員聘任。

本校附屬特殊教育學校校長，由本校遴選具備特殊教育專業知能之合格人員聘任(兼)並報請教育部備查，或委由教育部遴選合格人員聘任。

前三項校長由本校遴選時，其遴選及去職規定另定。

第四章 教師、研究人員及職員之分級及聘、任用

第三十三條 本校教師分教授、副教授、助理教授、講師四級，擔任教學、研究、輔導及服務工作；本校專業技術人員分教授級、副教授級、助理教授級、講師級四級，依法令及本校規定從事教學、研究、輔導及服務工作；本校研究人員分研究員、副研究員、助理研究員、研究助理四級，擔任研究及協助教學行政工作。

本校為提昇教學與研究水準，得依本身需要及條件，訂定辦法，經校務會議通過並報教育部備查後，設置講座，由教授主持，從事教學及研究工作。

本校得置助教協助教學及研究工作，並得延聘稀少性科技人員從事稀少性科學技術性工作。

前項現職稀少性資訊科技人員，於九十年八月二日前已進用者，得繼續留任至其離職為止，其升等得逕依原遴用資格辦法辦理。

本條前三項所列人員之資格、聘任及其權利與義務，依相關法令及聘約規定辦理。

第三十四條 本校一級行政單位分組或設中心辦事者，各置組長一人或主任一人，除主計室、人事室外，得由該一級行政主管遴選講師以上教師(含專業技術人員)或相當講師等級以上之研究人員報請校長聘兼，組長並得由職員擔任。但生活輔導組組長及校園安全中心主任得聘請軍訓教官兼任，實習商店主任由產學營運暨推廣教育處處長兼任。

前項二級行政單位主管非由職員擔任者，其任期與隸屬一級行政主管相同為

原則。

本校各級職員均由校長依法任用之，主計及人事人員之任用，各依有關規定辦理。

本校各單位所置職員包括專門委員、秘書、組長、技正、專員、輔導員、組員、社會工作員、技士、技佐、助理員、辦事員、書記等人員。

本校置醫師、藥師、護理師、營養師、護士等人員。醫師，必要時得遴用公私立醫療機構醫師兼任。

第五章 評鑑

第三十五條 本校應定期對教學、研究、服務、輔導、校務行政及學生參與等事項進行自我評鑑，其辦法另定，經校務會議通過，校長核定後實施，修正時亦同。

第三十六條 本校應建立教師評鑑制度，對教師（含專業技術人員）之教學、研究、輔導及服務成效進行評鑑，做為教師升等、續聘、長期聘任、停聘、不續聘及獎懲之重要參考，其辦法另定，經校務會議通過，校長核定後實施，修正時亦同。

第六章 學生自治及校務參與

第三十七條 本校學生自治及校務參與，應依大學法、大學法施行細則、本規程及依據本規程所訂定之相關辦法規範。

第三十八條 本校為處理學生在校學習、生活與權益有關事項，應保障並輔導學生成立自治團體，其辦法另定，經學生事務會議及校務會議通過後實施。

本校學生會為學生最高自治團體，學生議會為學生最高立法組織。

學生會得請求學校代收會費，本校應依學生會請求代收會費，相關事宜由學生事務處、主計室、註冊組辦理之。

第三十九條 學生參與各種會議之方式及人數，依大學法、本規程有關條文及各有關會議相關辦法之規定。

學生自治團體出列席各種會議代表之選舉辦法由最高學生自治團體定之，並送學生事務處核備。

第七章 附則

第四十條 本校各系所、學位學程及院屬中心於本規程實施後改名或改隸不同單位時，須經各系(所、學位學程)務會議、院務會議及校務發展委員會決議，再提校務會議通過，報請教育部核定後實施。

第四十一條 本校教職員員額編制表另定之，並報請教育部核定後實施，職員編制表應函送考試院核備。

第四十二條 本校各單位分層負責明細表另定。

第四十三條 本規程經校務會議通過，報請教育部核定後實施。

決議：

一、修正第二十五條第二項為「產學營運暨推廣教育處分設創新育成、推廣教育二中心及實習商店，各中心及實習商店各置主任一人，並得置職員若干人。」；餘照案通過。

二、附帶決議：與教務處確認第四條本校各院系所班別正確性。

補充說明：經查，前項條文內容正確無誤。本校依教育部函示，有關院系所組及學位學程之調整(設立、整併、更名、停招或裁撤等事宜)，應循教育部「大學總量發展規模與資源條件標準」規定報部核定後始得實施，並配合修正組織規程條文及其附表。如停招且無在學學生，應申請單位裁撤，經教育部核定同意後，始得實施並自組織規程中刪除。

提案九、修正「國立臺東大學校務會議組織要點」第三點，請審議。

(提案單位：秘書室)

說明：

- 一、依據106年5月8日之組成106學年度校務會議代表簽呈及106年10月19日第2次主管會報結論辦理。
- 二、本校依據大學法第15條：「大學設校務會議，議決校務重大事項，以校長、副校長、教師代表、學術與行政主管、研究人員代表、職員代表、學生代表及其他有關人員代表組織之。
前項人員，除校長及副校長外，其人數及產生方式如下：
 - 一、教師代表應經選舉產生，人數不得少於全體會議人數二分之一；教師代表中具備教授或副教授資格者，以不少於教師代表人數三分之二為原則。
 - 二、學生代表應經選舉產生，人數不得少於全體會議人數十分之一。
 - 三、其餘出、列席人員之產生方式及比例，於各大學組織規程定之。依前項第一款及第二款規定計算，遇有小數點時，採無條件進位法，取整數計算。」，合先敘明。
- 三、依大學法第15條規定，本校校務會議組織要點於第3點敘明組成：(1)校長、副校長。(2)學術及行政主管17人。(3)本校教師會代表1人。(4)教師代表35人。(5)研究人員、不隸屬院、系、所之專任教師、專業技術人員、稀少性科技人員、新制助教及其他有關人員代表1人。(6)職員代表2人。(7)學生代表7人。共計66人。
- 四、前述要點第(2)學術主管包括各學院院長、通識教育中心中心主任及各學院推選系所主管1人，計有7人。**擬新增師資培育中心中心主任1人，予以衡平。**
- 五、另，依本校107年8月1日組織規程第四條，本校學位學程和原住民專班隸屬於各學院，故擬將第(5)中「不隸屬院、系、所之專任教師、專業技術人員」修正為「**不隸屬系所之專任教師與專業技術人員**」。
- 六、本校近年新增通識教育中心、師資培育中心、學士學位學程及原住民專班等多名授課之專任教師，依現行法規為「**不隸屬院系所之專任教師、專業技術人員**」，均併入前述要點第(5)「研究人員等代表」計算，如表一，108學年度第1學期共計28人僅推選1人，與教師代表之代表比例顯不相當。

表一：依現行法規計算校務會議【研究人員等代表】選舉人數(108.5.23)

研究人員等代表	104-2	105-2	106-2	107-2	108-1	說明
研究人員	4	4	5	5	5	
不隸屬院、系、所之專任教師、專業技術人員	2	8	16	18	15	包含學士學位學程、原住民專班、通識教育中心、師資培育中心之專任教師。
稀少性科技人員	1	1	1	1	1	
新制助教	3	3	3	3	3	
其他有關人員	5	5	4	4	4	軍訓教官。
合計	15	21	29	31	28	

- 七、爰此，研擬將「**不隸屬系所之專任教師與專業技術人員**」改納入「教師代表」，並增列推選2人，加上「各系所教師代表」35人，修正「教師代表」總人數為37人。

表二：依現行法規計算108學年度第1學期系所教師代表分配情形(108.5.23)

單位名稱		專任教師人數	應選教師代表人數
各系所	教育學系	12	2
	體育學系	9	2
	幼兒教育學系	9	2

單位名稱		專任教師人數	應選教師代表人數
	特殊教育學系	10	2
	數位媒體與文教產業學系	8	2
	文化資源與休閒產業學系	11	2
	兒童文學研究所	7	1
	公共與文化事務學系	11	2
	英美語文學系	9	2
	音樂學系	10	2
	華語文學系	9	2
	美術產業學系	8	2
	身心整合與運動休閒產業學系	6	1
	應用數學系	8	2
	資訊工程學系	11	2
	資訊管理學系	10	2
	應用科學系	13	3
	生命科學系	10	2
	小計	171	35
單位名稱		專任教師人數	應選教師代表人數
不隸屬系所	運動競技學士學位學程	3	1. 合聘教師依協議書提出之主從聘單位代表推選員額計算。 2. 與【研究人員等代表】併計推選1人。
	綠色與資訊科技學士學位學程	4	
	高齡健康與照護管理原住民專班	1	
	通識教育中心	6	
	師資培育中心	1	
	小計	15	

八、修正後之校務會議代表由原66人增加為**69**人。

九、為考量實務運作，本法通過後於109學年度校務會議始適用之。

十、檢附修正對照表及修正後全文草案。

國立臺東大學校務會議組織要點修正對照表

修正規定	現行規定	說明
三、校務會議以左列人員及代表組織之： (一)校長、副校長。 (二)學術及行政主管： 1.學術主管 八 人：各學院院長、通識教育中心中心主任、 師資培育中心中心主任 及各學院推選系所主管 二 人。 2.行政主管 十 人：教務長、學生事務長、總務長、研發長、圖書資訊館館長、產學營運暨推廣教育處處長、主	三、校務會議以左列人員及代表組織之： (一)校長、副校長。 (二)學術及行政主管： 1.學術主管 7 人：各學院院長、通識教育中心中心主任及各學院推選系所主管 1 人。 2.行政主管 10 人：教務長、學生事務長、總務長、研發長、圖書資訊館館長、產學營運暨推廣教育處處長、主	第3點第1項第2款第1目：增列師資培育中心中心主任為學術主管代表。 全文阿拉伯數字修正為國字小寫。

修正規定	現行規定	說明
<p>任秘書、主計室主任、人事室主任、運動與健康中心中心主任。</p> <p>(三)本校教師會代表<u>一</u>人。</p> <p>(四)教師代表<u>三十七</u>人：教師代表應經選舉產生，其人數不得少於全體會議人員之二分之一，其中具有教授、副教授資格者，以不少於教師代表人數之三分之二為原則，且不包含新制助教。其產生方式如下：</p> <p>1.<u>教師代表選舉分為各系所、不隸屬系所之專任教師與專業技術人員兩選舉單位。</u></p> <p>2.各系所<u>教師代表三十五</u>人：以無記名投票方式選出教師代表，名額為該系所專任教師實際人數佔本校全體專任教師實際人數之比例乘於教師代表總額；依前述計算公式小數點未進位，產生教師代表未達<u>三十五</u>人，依餘數多寡增列至<u>三十五</u>人，遇有餘數相同並得進位之系所以抽籤決定。</p> <p>3.<u>不隸屬系所之專任教師與專業技術人員教師代表二人：以無記名投票方式選出。</u></p> <p>4.各<u>選舉單位</u>之教授、副教授人數不足三分之二時，則為當然代表。</p> <p>(五)研究人員、稀少性科技人員、新制助教及其他有關人員代表<u>一</u>人。以無記名投票方式選出。</p> <p>(六)職員代表<u>二</u>人：由專任職員以無記名投票方式選出。</p> <p>(七)學生代表<u>七</u>人：由進修學制學生選出代表<u>一</u>人，餘由學生會自行推選之。</p> <p>本會議推選代表，任期一年，採學年制，連選得連任。擔任代表期間如有延長病假、出國進修、研究、講學、休職、停職、休學或其他因素達六個月</p>	<p>室主任、運動與健康中心中心主任。</p> <p>(三)本校教師會代表1人。</p> <p>(四)教師代表<u>35</u>人：教師代表應經選舉產生，其人數不得少於全體會議人員之二分之一，其中具有教授、副教授資格者，以不少於教師代表人數之三分之二為原則，且不包含新制助教。其產生方式如下：</p> <p>1.各系所以無記名投票方式選出教師代表，名額為該<u>系所</u>專任教師實際人數佔本校全體專任教師實際人數之比例乘於教師代表總額；依前述計算公式小數點未進位，產生教師代表未達<u>35</u>人，依餘數多寡增列至<u>35</u>人，遇有餘數相同並得進位之系所以抽籤決定。</p> <p>2.各<u>系所</u>教師代表之教授、副教授人數不足三分之二時，則為當然代表。</p> <p>(五)研究人員、<u>不隸屬院、系、所之專任教師、專業技術人員</u>、稀少性科技人員、新制助教及其他有關人員代表<u>1</u>人。以無記名投票方式選出。</p> <p>(六)職員代表2人：由專任職員以無記名投票方式選出。</p> <p>(七)學生代表<u>7</u>人。由進修學制學生選出代表1人，餘由學生會自行推選之。</p> <p>本會議推選代表，任期一年，採學年制，連選得連任。擔任代表期間如有延長病假、出國進修、研究、講學、休職、停</p>	<p>第3點第1項第4款：增列教師代表2名，合計37人。符合大學法規定：教師代表應經選舉產生，人數不得少於全體會議人數二分之一。</p> <p>第1目：新增明列選舉單位。</p> <p>第2目：修正目次及新增名列系所教師代表人數。</p> <p>第3目：新增<u>不隸屬系所之專任教師與專業技術人員</u>。</p> <p>第4目：修正目次及文字。</p> <p>第3點第1項第5款：刪除文字，將[不隸屬院、系、所之專任教師、專業技術人員]。</p> <p>第3點第1項第7款第3目：修正標號。</p>

修正規定	現行規定	說明
以上或退學、離職者，應取消其代表資格，並依各類推選代表之得票高低依序遞補。代表之選舉，應於每年八月前辦理完成；教職員代表除於借調、延長病假、出國超過六個月(含)以上之學年度無被選舉權外，均有選舉權與被選舉權。	職、休學或其他因素達六個月以上或退學、離職者，應取消其代表資格，並依各類推選代表之得票高低依序遞補。代表之選舉，應於每年八月 底 前辦理完成；教職員代表除於借調、延長病假、出國超過六個月(含)以上之學年度無被選舉權外，均有選舉權與被選舉權。	第 3 點第 2 項：因應新學年度開學作業期程，修正代表之選舉應於每年八月前辦理完成。

國立臺東大學校務會議組織要點修正後全文草案

90學年度第2學期期末校務會議審議通過（91.06.13）
92學年度第2學期期末校務會議審議通過（93.06.17）
95學年度第1學期期初校務會議修正第三點（95.10.05）
102學年度第2學期期初校務會議修正第一點、第三點（102.03.14）
102學年度第2學期期末校務會議修正第三點（103.06.12）
103學年度第2學期期初校務會議修正第三點（104.03.12）
108學年度第1學期期末校務會議修正第三點（108.o.o）

- 一、本要點依據大學法第十五條及本校組織規程第九至十條訂定之。
- 二、本校校務會議(以下簡稱本會議)，審議下列事項：
 - (一)校務發展計畫及預算。
 - (二)組織規程及各種重要章則。
 - (三)學院、研究所、學系、中心及附設機構之設立、變更與停辦。
 - (四)教務、學生事務、總務、實習暨就業輔導、發展研究及其他校內重要事項。
 - (五)有關教學、研究、行政評鑑辦法之研議。
 - (六)校務會議所設委員會或專案小組決議事項。
 - (七)會議提案及校長提議事項。
- 三、校務會議以左列人員及代表組織之：
 - (一)校長、副校長。
 - (二)學術及行政主管：
 - 1.學術主管八人：各學院院長、通識教育中心中心主任、師資培育中心中心主任及各學院推選系所主管一人。
 - 2.行政主管十人：教務長、學生事務長、總務長、研發長、圖書資訊館館長、產學營運暨推廣教育處處長、主任秘書、主計室主任、人事室主任、運動與健康中心中心主任。
 - (三)本校教師會代表一人。
 - (四)教師代表三十七人：教師代表應經選舉產生，其人數不得少於全體會議人員之二分之一，其中具有教授、副教授資格者，以不少於教師代表人數之三分之二為原則，且不包含新制助教。其產生方式如下：
 - 1.教師代表選舉分為各系所、不隸屬系所之專任教師與專業技術人員兩選舉單位。
 - 2.各系所教師代表三十五人：以無記名投票方式選出教師代表，名額為該系所專任教師實際人數佔本校全體專任教師實際人數之比例乘於教師代表總額；依前述計算公式小數點未進位，產生教師代表未達三十五人，依餘數多寡增列至三十五人，遇有餘數相同並得進位之系所以抽籤決定。
 - 3.不隸屬系所之專任教師與專業技術人員教師代表二人：以無記名投票方式選出。
 - 4.各選舉單位教師代表之教授、副教授人數不足三分之二時，則為當然代表。
 - (五)研究人員、稀少性科技人員、新制助教及其他有關人員代表一人。以無記名投票方式選出。
 - (六)職員代表二人：由專任職員以無記名投票方式選出。

(七)學生代表七人:由進修學制學生選出代表一人，餘由學生會自行推選之。

本會議推選代表，任期一年，採學年制，連選得連任。擔任代表期間如有延長病假、出國進修、研究、講學、休職、停職、休學或其他因素達六個月以上或退學、離職者，應取消其代表資格，並依各類推選代表之得票高低依序遞補。代表之選舉，應於每年八月前辦理完成；教職員代表除於借調、延長病假、出國超過六個月(含)以上之學年度無被選舉權外，均有選舉權與被選舉權。

- 四、校務會議由校長召開並主持之，每學期至少召開一次。經校務會議應出席人員五分之一以上請求召開臨時校務會議時，校長應於十五日內召開之。校務會議議事規則由校務會議訂定之。
- 五、本會議開會時校長為主席，校長因故不能出席時，由校長職務代理人依序代理之，代理人不得代理校長投票。
- 六、本會議非有校務會議代表過半數之出席，不得開議，其表決、複議及提案事項依本校校務會議議事規則及程序委員會設置要點之規定辦理。
- 七、本會議開會時，得由程序委員會決議邀請相關人員列席。
- 八、本會議就審議案件所為之決議，如校長或有關單位認為有窒礙難行者，應提出書面報告交下次會議（或臨時校務會議）復議，復議結果仍有出席代表三分之二維持原議，校長或有關單位應執行校務會議之決議。
- 九、本要點經校務會議通過，校長核定後實施，修正時亦同。

決議：照案通過。

提案十、修正「國立臺東大學各級研究中心設置管理要點」案，請審議。

(提案單位：研究發展處)

說明：

- 一、依據 108 年 11 月 27 日防災科技資訊中心申請減授鐘點簽文批示辦理。
- 二、因專案計畫主持人已有管理費百分之二十的獎勵及獎勵學術研究活動費等，故擬修正上開第二點第二款內容。

國立臺東大學各級研究中心設置管理要點 修正對照表

修訂規定	現行規定	說明
二、本校各級研究中心設置審議流程如下： (一)編制研究中心：係指本校組織編制之中心，區分二級，設置要點需經研究發展委員會、校務發展委員會及校務會議審議通過，陳報校長核定後實施。 1.一級研究中心： 一級研究中心置中心主任一人，其聘兼與任期依國立臺東大學組織規程之規定辦理，每週基本授課時數減授 <u>二</u> 小時，另得以研究計畫經費聘用專任或兼任助理	二、本校各級研究中心設置審議流程如下： (一)編制研究中心：係指本校組織編制之中心，區分二級，設置要點需經研究發展委員會、校務發展委員會及校務會議審議通過，陳報校長核定後實施。 1.一級研究中心： 一級研究中心置中心主任一人，其聘兼與任期依國立臺東大學組織規程之規定辦理，每週基本授課時數減授 <u>2</u> 小時，另得以研究計畫經費聘用專任或兼任助理	1. 第二點第一款第一目：阿拉伯數字「2」修正為國字小寫「二」。 2. 第二點第二款：因計畫主持人已有管理費百分之二十的獎勵及獎勵學術研究活動費等，故刪除「惟其全年行管費達一百萬元者，中心之主任每週得減授 2 小時」。

修訂規定	現行規定	說明
<p>辦理行政事務。</p> <p>2.二級研究中心：</p> <p>學院所屬中心置主任一人，其聘兼與任期依國立臺東大學組織規程之規定辦理。</p> <p>(二)任務編組研究中心：係指為特定任務成立，非本校組織編制之中心，其成立具一定期限，中心所需經費以自行籌措、自給自足為原則，經費報支應依本校相關規定辦理，中心主任聘函由本校研究發展處繕製。中心之主任不得減授基本授課時數，並不得支領主管職務加給。</p>	<p>辦理行政事務。</p> <p>2.二級研究中心：</p> <p>學院所屬中心置主任一，其聘兼與任期依國立臺東大學組織規程之規定辦理。</p> <p>(二)任務編組研究中心：係指為特定任務成立，非本校組織編制之中心，其成立具一定期限，中心所需經費以自行籌措、自給自足為原則，經費報支應依本校相關規定辦理，中心主任聘函由本校研究發展處繕製。中心之主任不得減授基本授課時數，並不得支領主管職務加給，惟其全年行管費達一百萬元者，中心之主任每週得減授2小時。</p>	

國立臺東大學各級研究中心設置管理要點(草案)

95 學年度第 2 學期第 1 次校務會議通過(96.03.08)

97 學年度第 1 學期第 1 次校務會議修正通過(97.09.25)

101 學年度第 1 學期期末校務會議修正通過(102.01.10)

102 學年度第 2 學期期初校務會議修正通過(103.02.27)

103 學年度第 1 學期第 2 次臨時校務會議修正通過(104.01.12)

104 學年度第 2 學期期末校務會議修正通過(105.06.02)

105 學年度第 1 學期期初校務會議修正通過(105.09.22)

105 學年度第 1 學期第 1 次校務基金管理委員會會議修訂通過(105.10.26)

一、國立臺東大學(以下簡稱本校)為規範各級研究中心設置及發展，依「本校組織規程」第五條，特訂定「國立臺東大學各級研究中心設置管理要點」(以下簡稱本要點)。

二、本校各級研究中心設置審議流程如下：

(一)編制研究中心：係指本校組織編制之中心，區分二級，設置要點需經研究發展委員會、校務發展委員會及校務會議審議通過，陳報校長核定後實施。

1.一級研究中心：

一級研究中心置中心主任一人，其聘兼與任期依國立臺東大學組織規程之規定辦理，每週基本授課時數減授二小時，另得以研究計畫經費聘用專任或兼任助理辦理行政事務。

2.二級研究中心：

學院所屬中心置主任一人，其聘兼與任期依國立臺東大學組織規程之規定辦理。

(二)任務編組研究中心：係指為特定任務成立，非本校組織編制之中心，其成立具一定期限，中心所需經費以自行籌措、自給自足為原則，經費報支應依本校相關規定辦理，中心主任聘函由本校研究發展處繕製。中心之主任不得減授基本授課時數，並不得支領主管職務加給。

1.一級任務編組研究中心：

一級任務編組研究中心置中心主任一人，由校長聘請副教授以上教師或副研究員以上

研究人員兼任，中心主任聘期以一年為原則，得續聘，設置要點需經研究發展委員會及行政會議審議通過，陳報校長核定後實施。

2.二級任務編組研究中心：

學院所屬中心置主任一人，由院長遴選各該學院副教授以上教師或副研究員以上研究人員報請校長聘兼，聘期以一年為原則，得續聘，研究發展所屬學院特色，設置要點需經院務會議及行政會議審議通過，陳報校長核定後實施。

三、申請設置研究中心應提出研究中心設置申請書(如附件一)，需繳交資料包含設置計畫書及設置要點，其內容應包括：

(一)設置計畫書：成立目的、宗旨、任務、期限、組織架構與層級、研究中心定位、業務範圍、運作空間、現有與未來經費來源、預期成果、自我評鑑指標及方式、及相關單位配合措施等。

(二)設置要點：設置依據、目的、組織、研究中心主任進用方式與任期等。

(三)人力規劃：含現有人力配置與未來人力需求與來源。

(四)任務完成或一定期限無法完成任務之處置。

四、研究中心成立滿一年後，應於每年之三至四月期間，繳交本校各級研究中心自評簡表(如附件二)逕送研究發展委員會辦理考核，實際繳交時程由研究發展處發送通知。

評鑑結果為「通過」與「不通過」。

評鑑結果為「不通過」之研究中心，依其運作狀況得建議「停辦」或「提出改善計畫」，次年再接受評鑑，若經再評鑑仍「不通過」者，則做成建議「停辦」之決定。

經研究發展委員會審議「不通過」之研究中心若有異議，得於接獲「停辦」通知後一個月內，依所屬之層級向研究發展處提出申復，申復以一次為限。

經研究發展委員會審議「不通過」之研究中心，須於接獲「提出改善計畫」通知後一個月內提出改善計畫，擲回研究發展處審議。

五、若研究中心經評鑑未達原設置功能，已無存續必要者、違反核定之工作內容或本校相關法令者，停辦程序如下：

(一)正式組織編制研究中心：

1.研究中心主任提出停辦申請，逕送校務發展委員會討論後，再提送校務會議審議通過後停辦。

2.經評鑑已無設置功能者，由研究發展處提出停辦建議，送校務發展委員會討論後，提送校務會議審議通過後停辦。

(二)任務編組研究中心：

1.研究中心主任提出停辦申請，逕送行政會議審議通過，校長核定後停辦。

2.經評鑑已無設置功能者，由研究發展處提出停辦建議，提行政會議審議通過，校長核定後停辦。

六、研究中心在確定必須停辦後，應即進行各項業務結束作業(包括財產移轉等)，惟得將接獲停辦通知前已簽定合約之計畫執行完畢，期間以合約所訂為限。

七、本要點經校務基金管理委員會及校務會議審議通過，校長核定後實施，修正時亦同。本要點修正若未涉及校務基金經費動支，免提校務基金管理委員會審議。

決議：照案通過。

臨時提案一：訂定本校專任運動教練評審委員會設置辦法及專案運動教練聘任管理辦法(含契約書)案，請審議。

(提案單位：人事室)

說明：

- 一、依據教育部各級學校專任運動教練聘任管理辦法之規定辦理。
- 二、查本校運動競技學士學位學程(以下簡稱運技學程)申請教育部體育署 109 年度補助高級中等學校及大專校院卓越運動代表隊增聘運動教練實施計畫經費補助，獲核定一名柔道項目專任運動教練補助。
- 三、因本校尚未專任運動教練訂有相關進用管考規範，為使運技學程依該計畫進用教練及辦理後續管考時有所依據，人事室邀集運技學程主任、體育學系主任及運動與健康中心主任，依據前開規定，並參考各國立大專校院所訂規範，共同研擬本校專任運動教練評審委員會設置辦法草案、專案運動教練聘任管理辦法(含契約書)草案。
- 四、檢附前開辦法(含契約書)草案及逐條說明各 1 份。

國立臺東大學專任運動教練評審委員會設置辦法(草案)逐條說明

條 文	說 明
第一條 國立臺東大學(以下簡稱本校)為辦理專任運動教練(以下簡稱教練)之遴聘及成績考核，依各級學校專任運動教練聘任管理辦法，設置教練評審委員會(以下簡稱本會)，訂定本辦法。	規定本辦法之法律授權依據。
第二條 本會之任務如下： 一、審訂遴選所需教練等級、學經歷、證照資格等條件、遴選方式、成績配分比率及符合學校發展需要等相關規定，陳報教育部核定後公告實施。 二、有關教練遴聘及聘期之審查事項，必要時並辦理專業學科及術科甄試。 三、有關教練取得較高級別證書之改聘評審事項。 四、有關教練之停聘、解聘、不續聘及不晉薪之評審事項。 五、有關教練專長訓練、進修研究及成績考核之評審事項。 六、有關教練違反或發生各級學校專任運動教練聘任管理辦法第三章所訂解聘、不續聘及停聘之情事、其他不當行為或違反本校契約應履行義務之處理。 七、其他有關教練應行評審事項。	明定本會之任務。
第三條 本會置委員五人至七人，其中任一性別委員應占委員總數三分之一以上，由以下委員組成： 一、主任委員：由副校長兼任。 二、聘任委員： (一)行政人員代表一位：由校長就本校兼任一級行政主管職務教師遴聘之。 (二)體育專業人員代表：校長就本校具體育專長及相關實務或學術經驗之編制內教師聘任。	明定本會之組成及委員聘任方式。

條 文	說 明
(三)家長（會）代表及社會公正人士各一人，由校長遴聘之。	
第四條 本會委員任期為一年，得續聘連任，連任次數不限。	明定本會委員任期及連任規定。
第五條 本會得依實際需要召開會議，由主任委員召集之。 委員應親自出席，不得委託他人代理，對於評審過程及個別委員意見，應嚴守秘密，不得洩露。	明定本會召開方式及委員出席、保密規定。
第六條 本會審議教練違反或發生各級學校專任運動教練聘任管理辦法第三章所訂解聘、不續聘及停聘之情事、其他重大事項，應有全體委員三分之二以上之出席，始得開會。決議時，均以無記名投票表決，且需出席委員過半數同意，始得通過。 其他議案應以全體委員二分之一以上出席及出席委員過半數同意行之。 本會為前項決議時，應行迴避之委員不計入出席及決議人數。	明定本會審議各類案件之成會及決議通過人數。
第七條 委員在任期中，有借調、留職停薪、休假研究或其他等事由期間達三個月以上，或經懲處不得擔任各級會議委員者，自動喪失擔任委員資格，由校長依本辦法第三條規定，另行聘請他人至任期屆滿止。	明定本會委員喪失資格條件。
第八條 委員公出或請假不得由其他人員代理，聘期中無故未出席三次以上，經本會認定後，應予解職，並由原委員產生方式辦理委員遞補，其任期以補足原委員所遺任期為限。	明定本會委員不得代理出席及無故未到應解職與遞補規定。
第九條 委員於審查本人或其配偶、三親等內血親、姻親或曾有此親屬關係者之事項，應自行迴避。未自行迴避者，主席得經本會決議請該委員迴避。	明定本會委員審查案件迴避事項。
第十條 本會開會時，請人事室主任列席，並得視實際需要邀請其他有關人員列席報告或說明。	明定本會得邀請有關人員列席說明規定。
第十一條 本辦法經校務會議通過並陳請校長核定後公布實施，修正時亦同。	明定本辦法修訂程序。

國立臺東大學專任運動教練評審委員會設置辦法(草案)

108 年 12 月 19 日 108 學年度第 1 學期期末次校務會議通過

- 第一條 國立臺東大學(以下簡稱本校)為辦理專任運動教練(以下簡稱教練)之遴聘及成績考核，依各級學校專任運動教練聘任管理辦法，設置教練評審委員會(以下簡稱本會)，訂定本辦法。
- 第二條 本會之任務如下：
- 一、審訂遴選所需教練等級、學經歷、證照資格等條件、遴選方式、成績配分比率及符合學校發展需要等相關規定，陳報教育部核定後公告實施。
 - 二、有關教練遴聘及聘期之審查事項，必要時並辦理專業學科及術科甄試。
 - 三、有關教練取得較高級別證書之改聘評審事項。

- 四、有關教練之停聘、解聘、不續聘及不晉薪之評審事項。
- 五、有關教練專長訓練、進修研究及成績考核之評審事項。
- 六、有關教練違反或發生各級學校專任運動教練聘任管理辦法第三章所訂解聘、不續聘及停聘之情事、其他不當行為或違反本校契約應履行義務之處理。
- 七、其他有關教練應行評審事項。

第三條 本會置委員五人至七人，其中任一性別委員應占委員總數三分之一以上，由以下委員組成：

一、主任委員：由副校長兼任。

二、聘任委員：

(一)行政人員代表一位：由校長就本校兼任一級行政主管職務教師遴聘之。

(二)體育專業人員代表：校長就本校具體育專長及相關實務或學術經驗之編制內教師聘任。

(三)家長（會）代表及社會公正人士各一人，由校長遴聘之。

第四條 本會委員任期為一年，得續聘連任，連任次數不限。

第五條 本會得依實際需要召開會議，由主任委員召集之。

委員應親自出席，不得委託他人代理，對於評審過程及個別委員意見，應嚴守秘密，不得洩露。

第六條 本會審議教練違反或發生各級學校專任運動教練聘任管理辦法第三章所訂解聘、不續聘及停聘之情事、其他重大事項，應有全體委員三分之二以上之出席，始得開會。決議時，均以無記名投票表決，且需出席委員過半數同意，始得通過。

其他議案應以全體委員二分之一以上出席及出席委員過半數同意行之。

本會為前項決議時，應行迴避之委員不計入出席及決議人數。

第七條 委員在任期中，有借調、留職停薪、休假研究或其他等事由期間達三個月以上，或經懲處不得擔任各級會議委員者，自動喪失擔任委員資格，由校長依本辦法第三條規定，另行聘請他人至任期屆滿止。

第八條 委員公出或請假不得由其他人員代理，聘期中無故未出席三次以上，經本會認定後，應予解職，並由原委員產生方式辦理委員遞補，其任期以補足原委員所遺任期為限。

第九條 委員於審查本人或其配偶、三親等內血親、姻親或曾有此親屬關係者之事項，應自行迴避。未自行迴避者，主席得經本會決議請該委員迴避。

第十條 本會開會時，請人事室主任列席，並得視實際需要邀請其他有關人員列席報告或說明。

第十一條 本辦法經校務會議通過並陳請校長核定後公布實施，修正時亦同。

國立臺東大學專案運動教練聘任及管理辦法(草案) 逐條說明

條 文	說 明
第一章 總則	章名
第一條 本辦法依各級學校專任運動教練聘任管理辦法訂定之。	規定本辦法之法律授權依據。
第二條 本辦法所稱專案運動教練係指依各級學校專任運動教練聘任管理辦法審定合格，並取得教練證，由本校依教育部體育署補助計畫聘任專門從事運動團隊之訓練或比賽指導之專業人員，其職級分國家級、高級、中級及初	明定本辦法所稱專任用運動教練定義、適用對象為職級。

條 文	說 明
級。	
第三條 初聘以經各級學校專任教練資格審定合格且獲有各級教練證者為限。	明定本校初聘之專案運動教練應具教育部審定合格之教練證。
第二章 聘任	章名
第四條 擬初聘專案運動教練之聘任審查程序如下： 一、各用人單位應於學期開始前三個月擬訂遴選教練之等級、學經歷、專長種類、名額、遴選方式及其配分等條件及年度訓練計畫等資料，經系務會議及本校專任運動教練評審委員會審議後，陳校長核定後辦理徵才公告。 二、由各用人單位依專長訓練需要、各級專任運動教練應授課時數及有關證件資料等進行查核及甄選，原則上應邀請應徵者參加面談。 三、各用人單位應將報名人員相關資格證明文件及資格查核結果及擬遴聘人員名單於學期開始前一個月，經系級教評會、院級教評會審議通過後，提請本校專任運動教練評審委員會審議。 四、本校專任運動教練評審委員會會議於審議專案運動教練初聘案時，原則上應邀請擬聘人員參加面談，審議通過後，簽請校長核定聘任之。 五、本校完成遴聘作業後七日內，報教育部備查。	一、明定本校專案運動教練之進用程序，應由各用人單位擬定相關資格條件及訓練計畫，提經系務會議及本校專任運動教練評審委員會審議後，陳校長核定後辦理徵才公告。 二、明定各用人單位應對應徵者資料進行查核並辦理甄選作業。 三、明定專案運動教練聘任程序，應經系級教評會、院教評會及本校專任運動教練評審委員會審議後，簽請校長核定聘任。 四、明定應於完成聘任作業後七日內，報教育部備查。
第五條 擬初聘專案運動教練須檢附表件如下： 一、專案運動教練提聘表。 二、履歷表。 三、專任運動教練證書。 四、學經歷證件。 五、各專長項目之專業貢獻、成就及成績證明。 六、擬初聘專案運動教練訪談紀錄表（提聘單位應指定專人以電話或當面等方式與擬初聘運動教練晤談一次以上）。 七、擬初聘專案運動教練訓練計畫（整學年度訓練計畫及相關資料）。	明定擬初聘專案運動教練應檢附之報名表件項目。
第六條 本校專案運動教練之聘任分初聘及續聘，其聘期均為一年，於年度中進用者，聘期至當年屆滿為止。	明定本校專案運動教練聘任種類及聘期。
第七條 具較高級別教練證之教練獲聘時，其敘薪應	明定本校專案運動教練聘任

條 文	說 明
以本校聘任之級別為準。	遇有高資低聘時之聘任標準。
第八條 本校專案運動教練經年終考核或另予考核成績及格者，得經本校教練評審委員會審議通過後，於次年度辦理續聘。成績未及格者，自次年度起應不得繼續聘任。	明定本校專案運動教練續聘及次年度不得繼續聘任規定。
第三章 成績考核	章名
第九條 本校專案運動教練任職至年度終了滿一年者，應辦理年終考核；未滿一年而連續任職已達六個月者，應辦理另予考核，考核成績以七十分為及格。 另予成績考核應於年度終了辦理之。但辭職、資遣或死亡者，得隨時辦理。 前項非於年終辦理之另予考核，得逕由各用人單位辦理考評並簽奉校長核定之，免予提送專任運動教練評審委員會審議。	一、明定本校專案運動教練辦理年終考核及另與考核。 二、明定考核及格分數及另予成績考核辦理方式。
第十條 專案運動教練之成績考核，由各用人單位於11月底前，按訓練指導情形(配分占50%)、品德(配分占10%)、專業知能(配分占10%)、專項運動推廣情形(配分占10%)、行政配合(配分占10%)、獎懲及勤惰(配分占10%)項目之紀錄送人事室提本校專任運動教練評審委員會初核，報請校長覆核，校長對初核結果有不同意見時，應敘明理由交回復議，對復議結果不同意時，得變更之，並於考核案內註明事實及理由。 專任運動教練成績考核經核定後，本校應以書面通知受考核之教練，並附記理由及不服者提起救濟之方法、期間、受理機關。	一、明定本校專案運動教練成績考核項目及配分。 二、明定由專案運動教練成績考核辦理程序。
第十一條 專案運動教練借調擔任國家培訓（代表）隊之教練者，其借調期間合於參加成績考核之規定者，應併同本校在職人員列冊辦理，並以借調期間之表現，作為成績考核之參考。	明定專案運動教練如借調擔任國家培訓（代表）隊教練，應如何辦理成績考核。
第十二條 專案運動教練之平時考核，應隨時根據具體事實，詳細記錄，有合於獎懲基準之事蹟者，並應予以獎勵或懲處。 專案運動教練獎勵或懲處規定及平時考核獎懲之計分方式，依各級學校專任運動教練聘任管理辦法之規定辦理。	明定專案運動教練平時考核評定方式。
第四章 服勤及職責	章名
第十三條 專案運動教練之服勤時間，由各用人單位依其工作屬性，視培訓、輔導、比賽等工作需要定之，不受上課時間限制；其請假	一、明定本校專案運動教練服勤時間包含寒暑假，並授權由各用人單位訂定，不

條 文	說 明
<p>之假別、日數及程序，適用勞基法及相關規定辦理。</p> <p>前項服勤時間，包括寒暑假。</p> <p>專案運動教練之特別休假，依勞動基準法及相關法規之規定辦理，並以不影響訓練為原則。</p>	<p>受上課時間限制。</p> <p>二、明定本校專案運動教練之假別、日數及程序，適用勞基法及相關規定辦理。</p>
<p>第十四條 專案運動教練借調擔任國家培訓（代表）隊之教練或入選為國家培訓（代表）隊之選手者，其借調或培訓期間為帶職帶薪；本校依第二章所定程序，聘用具合格教練證之人員為職務代理人，其薪資應由借調或培訓單位支付。</p>	<p>明定本校專案運動教練借調擔任國家培訓（代表）隊之教練或入選為國家培訓（代表）隊之選手期間，本校得聘任具合格教練證之人員為職務代理人，其薪資應由借調或培訓單位支付。</p>
<p>第十五條 專案運動教練應引導運動選手之適性發展、培養其健全人格，並保障其身體主權，其職責如下：</p> <ol style="list-style-type: none"> 一、本校單項運動選手之發掘、培訓、比賽及輔導等事項。 二、本校運動專長訓練或績優運動選手之專項術科訓練。 三、本校非上課期間運動訓練事項。 四、本校運動發展事項。 五、參與本校相關運動訓練活動及會議。 六、接受本校指派協助地方運動訓練及發展事項。 七、從事運動教學有關之訓練、研究及進修。 八、擬定年度訓練計畫及撰寫訓練日誌。 九、遵守本校相關規定。 十、接受本校用人單位主管督導及考評。 	<p>明定本校專案運動教練之職責。</p>
<p>第十六條 專案運動教練非經本校書面同意不得在校外兼職或兼課，校內兼課每週不得超過四小時。</p>	<p>明定本校專案運動教練之兼職兼課規定。</p>
<p>第五章 合聘</p>	<p>章名</p>
<p>第十七條 本校與各級學校之專任運動教練合聘，依下列規定辦理：</p> <ol style="list-style-type: none"> 一、合聘專任運動教練在本校支領薪俸者，以本校為主聘學校；未在本校支薪者，以本校為從聘學校。 二、合聘專任運動教練之資格依照本校專案運動教練聘任規定辦理。 三、合聘專任運動教練應經本校專任運動教練評審委員會審議通過，始得聘 	<p>明定本校與其他學校合聘專任運動教練之規定。</p>

條 文	說 明
<p>任。以本校為主聘學校時，從聘單位應以書面向本校提出申請；本校為從聘學校時，則應以書面徵得主聘單位同意。</p> <p>四、合聘專任運動教練以本校為主聘學校者，其一切權利義務同本校專案運動教練，惟從聘單位支有鐘點費之授課時數及於本校之授課時數併計仍不得超過教育部規定。以本校為從聘學校時，合聘專任運動教練權利義務由該提聘系(所)與主聘單位協商並簽訂合聘協議書，並經該系級教評會、院級教評會及本校專任運動教練評審委員會審議通過。</p>	
第六章 其他	章名
<p>第十八條 專案運動教練對本校解除契約以外，其他有關其個人之決定，認為違法或不當，致損其權益者，得於收到通知後十日內向本校教師申訴評議委員會提起申訴，不服本校教師申訴評議委員會評議結果，得再向教育部提起再申訴。</p> <p>本校教師申訴評議委員會並應於申訴評議時，應邀請體育專業相關人員列席諮詢。</p>	<p>明定本校專案運動教練對本校解除契約以外，其他有關其個人之決定不服時之救濟規定。</p>
<p>第十九條 專案運動教練之待遇依各級學校專任運動教練職務等級表及各級學校專任運動教練專業加給表辦理。</p>	<p>明定本校專案運動教練之待遇適用規定。</p>
<p>第二十條 專案教練之聘期、待遇、差假、福利、保險及其他權利義務等事項應以契約明定之，契約如附表。其公餘時間之進修或兼職比照校內專任教師或專任運動教練之規定。</p>	<p>明定本校專案運動教練相關權利義務應以契約明定。</p>
<p>第二十一條 本辦法未盡事宜，除相關法令已有規定者外，由本校專任運動教練評審委員會研議決定之。</p>	<p>明定本辦法未規定事項，除相關法令已有規定者外，由本校專任運動教練評審委員會研議決定。</p>
<p>第二十二條 本辦法經校務會議通過，陳請校長核定後公布實施，修正時亦同。</p>	<p>明定本辦法修訂程序。</p>

國立臺東大學專案運動教練聘任及管理辦法(草案)

108 年 12 月 19 日 108 年度第 1 學期期末校務會議通過

第一章 總則

第一條 本辦法依各級學校專任運動教練聘任管理辦法訂定之。

第二條 本辦法所稱專案運動教練係指依各級學校專任運動教練聘任管理辦法審定合格，並取得教練證，由本校依教育部體育署補助計畫聘任專門從事運動團隊之訓練或比賽指導之專業人員，其職級分國家級、高級、中級及初級。

第三條 初聘以經各級學校專任教練資格審定合格且獲有各級教練證者為限。

第二章 聘任

第四條 擬初聘專案運動教練之聘任審查程序如下：

- 一、各用人單位應於學期開始前三個月擬訂遴選教練之等級、學經歷、專長種類、名額、遴選方式及其配分等條件及年度訓練計畫等資料，經系務會議及本校專任運動教練評審委員會審議後，陳校長核定後辦理徵才公告。
- 二、由各用人單位依專長訓練需要、各級專任運動教練應授課時數及有關證件資料等進行查核及甄選，原則上應邀請應徵者參加面談。
- 三、各用人單位應將報名人員相關資格證明文件及資格查核結果及擬遴聘人員名單於學期開始前一個月，經系級教評會、院級教評會審議通過後，提請本校專任運動教練評審委員會審議。
- 四、本校專任運動教練評審委員會於審議專案運動教練初聘案時，原則上應邀請擬聘人員參加面談，審議通過後，簽請校長核定聘任之。
- 五、本校完成遴聘作業後七日內，報教育部備查。

第五條 擬初聘專案運動教練須檢附表件如下：

- 一、專案運動教練提聘表。
- 二、履歷表。
- 三、專任運動教練證書。
- 四、學經歷證件。
- 五、各專長項目之專業貢獻、成就及成績證明。
- 六、擬初聘專案運動教練訪談紀錄表（提聘單位應指定專人以電話或當面等方式與擬初聘運動教練晤談一次以上）。
- 七、擬初聘專案運動教練訓練計畫（整學年度訓練計畫及相關資料）。

第六條 本校專案運動教練之聘任分初聘及續聘，其聘期均為一年，於年度中進用者，聘期至當年屆滿為止。

第七條 具較高級別教練證之教練獲聘時，其敘薪應以本校聘任之級別為準。

第八條 本校專案運動教練經年終考核或另予考核成績及格者，得經本校教練評審委員會審議通過後，於次年度辦理續聘。成績未及格者，自次年度起應不得繼續聘任。

第三章 成績考核

第九條 本校專案運動教練任職至年度終了滿一年者，應辦理年終考核；未滿一年而連續任職已達六個月者，應辦理另予考核，考核成績以七十分為及格。

另予成績考核應於年度終了辦理之。但辭職、資遣或死亡者，得隨時辦理。

前項非於年終辦理之另予考核，得逕由各用人單位辦理考評並簽奉校長核定之，免予提送專任運動教練評審委員會審議。

第十條 專案運動教練之成績考核，由各用人單位於 11 月底前，按訓練指導情形(配分占 50%)、品德(配分占 10%)、專業知能(配分占 10%)、專項運動推廣情形(配分占 10%)、

行政配合(配分占 10%)、獎懲及勤惰(配分占 10%)項目之紀錄送人事室提本校專任運動教練評審委員會初核，報請校長覆核，校長對初核結果有不同意見時，應敘明理由交回復議，對復議結果不同意時，得變更之，並於考核案內註明事實及理由。

專任運動教練成績考核經核定後，本校應以書面通知受考核之教練，並附記理由及不服者提起救濟之方法、期間、受理機關。

第十一條 專案運動教練借調擔任國家培訓（代表）隊之教練者，其借調期間合於參加成績考核之規定者，應併同本校在職人員列冊辦理，並以借調期間之表現，作為成績考核之參考。

第十二條 專案運動教練之平時考核，應隨時根據具體事實，詳細記錄，有合於獎懲基準之事蹟者，並應予以獎勵或懲處。

專案運動教練獎勵或懲處規定及平時考核獎懲之計分方式，依各級學校專任運動教練聘任管理辦法之規定辦理。

第四章 服勤及職責

第十三條 專案運動教練之服勤時間，由各用人單位依其工作屬性，視培訓、輔導、比賽等工作需要定之，不受上課時間限制；其請假之假別、日數及程序，適用勞基法及相關規定辦理。

前項服勤時間，包括寒暑假。

專案運動教練之特別休假，依勞動基準法及相關法規之規定辦理，並以不影響訓練為原則。

第十四條 專案運動教練借調擔任國家培訓（代表）隊之教練或入選為國家培訓（代表）隊之選手者，其借調或培訓期間為帶職帶薪；本校依第二章所定程序，聘用具合格教練證之人員為職務代理人，其薪資應由借調或培訓單位支付。

第十五條 專案運動教練應引導運動選手之適性發展、培養其健全人格，並保障其身體主權，其職責如下：

一、本校單項運動選手之發掘、培訓、比賽及輔導等事項。

二、本校運動專長訓練或績優運動選手之專項術科訓練。

三、本校非上課期間運動訓練事項。

四、本校運動發展事項。

五、參與本校相關運動訓練活動及會議。

六、接受本校指派協助地方運動訓練及發展事項。

七、從事運動教學有關之訓練、研究及進修。

八、擬定年度訓練計畫及撰寫訓練日誌。

九、遵守本校相關規定。

十、接受本校用人單位主管督導及考評。

第十六條 專案運動教練非經本校書面同意不得在校外兼職或兼課，校內兼課每週不得超過四小時。

第五章 合聘

第十七條 本校與各級學校之專任運動教練合聘，依下列規定辦理：

一、合聘專任運動教練在本校支領薪俸者，以本校為主聘學校；未在本校支薪者，以本校為從聘學校。

二、合聘專任運動教練之資格依照本校專案運動教練聘任規定辦理。

三、合聘專任運動教練應經本校專任運動教練評審委員會審議通過，始得聘任。以本校為主聘學校時，從聘單位應以書面向本校提出申請；本校為從聘學校時，則應以書面徵得主聘單位同意。

- 四、合聘專任運動教練以本校為主聘學校者，其一切權利義務同本校專案運動教練，惟從聘單位支有鐘點費之授課時數及於本校之授課時數併計仍不得超過教育部規定。以本校為從聘學校時，合聘專任運動教練權利義務由該提聘系（所）與主聘單位協商並簽訂合聘協議書，並經該系級教評會、院級教評會及本校專任運動教練評審委員會審議通過。

第六章 其他

- 第十八條 專案運動教練對本校解除契約以外，其他有關其個人之決定，認為違法或不當，致損其權益者，得於收到通知後十日內向本校教師申訴評議委員會提起申訴，不服本校教師申訴評議委員會評議結果，得再向教育部提起再申訴。
本校教師申訴評議委員會並應於申訴評議時，應邀請體育專業相關人員列席諮詢。
- 第十九條 專案運動教練之待遇依各級學校專任運動教練職務等級表及各級學校專任運動教練專業加給表辦理。
- 第二十條 專案教練之聘期、待遇、差假、福利、保險及其他權利義務等事項應以契約明定之，契約如附表。其公餘時間之進修或兼職比照校內專任教師或專任運動教練之規定。
- 第二十一條 本辦法未盡事宜，除相關法令已有規定者外，由本校專任運動教練評審委員會研議決定之。
- 第二十二條 本辦法經校務會議通過，陳請校長核定後公布實施，修正時亦同。

國立臺東大學進用專案運動教練契約書(草案)

108 年 12 月 19 日 108 學年度第 1 學期期末校務會議通過

國立臺東大學（以下簡稱甲方）為應專案計畫（計畫名稱：○○○）需要，聘任○○○（以下簡稱乙方）為○○級專案運動教練（國家級、高級、中級或初級），經雙方訂立條款如下：

一、聘任期間：自○○○年○○月○○日起至○○○年○○月○○日止。

二、待遇：依各級學校專任運動教練職務等級表及各級學校專任運動教練專業加給表支給。

三、工作內容：乙方應以引導甲方運動選手之適性發展、培養其健全人格，並保障其身體主權之原則，執行以下工作內容：

（一）甲方單項運動選手之發掘、培訓、比賽及輔導等事項。

（二）甲方運動專長訓練或績優運動選手之專項術科訓練。

（三）甲方非上課期間運動訓練事項。

（四）甲方運動發展事項。

（五）參與甲方相關運動訓練活動及會議。

（六）接受甲方指派協助地方運動訓練及發展事項。

（七）從事運動教學有關之訓練、研究及進修。

（八）擬定年度訓練計畫及撰寫訓練日誌。

（九）遵守甲方相關規定。

（十）接受甲方用人單位主管督導及考評。

四、服勤時間：須配合培訓、輔導、比賽等工作需要，不受上課時間限制，包含寒暑假。

五、差假：甲方依勞動基準法、勞工請假規則、性別工作平等法及甲方之相關規定給假，乙方依相關事實有請假之必要時，以不影響訓練為原則，並得依甲方所要求之請假程序辦理請假手續。

六、兼職、兼課：乙方非經甲方書面同意不得在校外兼職或兼課，校內兼課每週不得超過四小時。

七、年度成績考核：乙方任職至年度終了滿一年者，應辦理年終考核；未滿一年而連續任職已達六個月者，應辦理另予考核，考核成績以七十分為及格。
年終考核或另予考核成績及格者，得經甲方教練評審委員會審議通過後，於次年度辦理續聘。成績未及格者，自次年度起應不得繼續聘任。

八、乙方勞工保險、全民健保、所得稅等依相關法令辦理，保費自付部分由甲方自乙方報酬中代扣。

九、本國籍專案運動教練依勞工退休金條例規定，提繳勞工退休金，外國籍專案運動教練比照「各機關學校聘僱人員離職儲金給與辦法」，提撥離職儲金；自付部分由甲方自乙方報酬中代扣。

十、乙方其他福利事項除年終工作獎金比照甲方編制內專任教師，依「軍公教人員年終工作獎金（慰問金）發給注意事項」規定辦理外，餘比照甲方校務基金進用之約用人員辦理。

十一、到職及離職：

（一）乙方應於聘期開始後一個月內辦理到職手續，逾期未到職者，視同不應聘，本契約書自動失效。

（二）乙方如因特別事故須於契約期滿前先行離職時，應於一個月前提出申請，經甲方同意後始得離職。乙方離職時，應依規定辦妥離職手續後始得離職。

（三）乙方離職時，應依規定移交經管財物、業務，辦妥離職手續後始得離職。如因違約、不按規定辦理移交、移交不清或其他情事致生損害時，如有涉及財產、經費事項時，

得視情節輕重移送法辦。

- 十二、乙方在約聘期間不適用婚、喪、生育、子女教育補助等規定。
- 十三、乙方於契約期間應遵守「性別平等教育法」及「性別工作平等法」等相關規定及尊重他人與自己之身體或性自主，避免不受歡迎之追求行為，並不得以強制或暴力手段處理與性或性別有關之衝突。
- 十四、乙方從事專長訓練及行政事務或提供學生工作機會時，在與性或性別有關之人際互動上，不得發展有違專業倫理之關係。如發現與學生關係有違反前項專業倫理之虞，應主動迴避或陳報學校處理。
- 十五、乙方於契約有效期間，有教育人員任用條例第 31 條第 1 項各款、第 2 項及第 6 項情事之一，或有各級學校專任運動教練聘任管理辦法第 12 條至第 16 條情事、其他不當行為或違反本契約應履行義務時，甲方得終止契約並予解聘，並扣償未工作期間之酬金外，如甲方另有損害並追償違約之損害賠償。
- 十六、乙方同意甲方准用各級學校專任運動教練聘任管理辦法第 15 條規定辦理通報、資訊蒐集及查詢作業。
- 十七、乙方違反本契約、甲方規章或其他法令規定情事，但尚未符合各級學校專任運動教練聘任管理辦法第三章所訂解聘、不續聘及停聘之情事者，甲方得經專任運動教練評審委員會評議，按情節輕重列入年度考核評量之參考，酌予適當處置。
- 十八、契約期滿後，不再應聘時，應於契約期滿一個月前，以書面通知甲方。
- 十九、本契約如有未盡事宜，依教育部及甲方專案運動教練相關規定辦理。
- 二十、如因本契約書相關事項涉訟時，雙方同意以甲方所在地之管轄法院為第一審管轄法院。
- 二十一、本契約書一式三份，甲方、乙方、用人單位各執一份。

立契約書人：

甲 方：國立臺東大學（蓋章）

代表人：（簽章）

地 址：臺東市大學路 2 段 369 號

用人單位主管：（簽章）

乙 方：（簽章）

地 址：

身分證統一編號：

中 華 民 國 年 月 日

決議：修正如下，餘照案通過：

一、「國立臺東大學專任運動教練評審委員會設置辦法」修正：

(一)第九條：委員於審查本人或其配偶、三親等內血親、姻親、或曾有此親屬關係、或師生、學術合作關係者之事項，應自行迴避。未自行迴避者，主席得經本會決議請該委員迴避。

(二)第十一條：本辦法經校務會議通過，校長核定後公布實施，修正時亦同。

二、「國立臺東大學專案運動教練聘任及管理辦法」第二十二條修正為：本辦法經校務會議通過，校長核定後公布實施，修正時亦同。

陸、臨時動議： 無。

柒、散會：下午 4 時 25 分。

國立臺東大學 108 學年度第 1 學期期末校務會議簽到冊

108.12.19

單位	姓名	簽名	單位	姓名	簽名
校長室	曾耀銘	曾耀銘	學術副校長	張永明	張永明
行政副校長	魏俊華	魏俊華	研究發展處	胡焯淳	胡焯淳
教務處	賴亮郡	賴亮郡	總務處	施能木	施能木
學生事務處	洪煌佳	洪煌佳	產學營運暨推廣教育處	謝昆霖	謝昆霖
秘書室	柯志昌	柯志昌	圖書資訊館	謝明哲	謝明哲
通識教育中心	黃豐國	黃豐國	運動與健康中心	湯慧娟	湯慧娟
人事室	莊文靜	莊文靜	行政職員	吳錦範	吳錦範
主計室	林雪芳	林雪芳	行政職員	陳美貞	陳美貞
其他人員代表	高泉元	高泉元	教師會	陳芝融	陳芝融
學生代表	李俊辰	李俊辰	學生代表	陸靖玟	
	劉川楓			曾允霖	
	張威勛	張威勛		郭曉玲	郭曉玲
	陳佳品	陳佳品	應用科學系	黃俊元	黃俊元
理工學院	張永明	同學術副校長		邱泰嘉	邱泰嘉
	張耀中	張耀中		陳以文	陳以文
資訊工程學系	蔡駿逸	請假	生命科學系	林志輝	林志輝
	李佳衛	李佳衛		黃祥恩	黃祥恩
資訊管理學系	陳宜樞	陳宜樞	應用數學系	吳慶堂	請假
	王文清	王文清		高嘉宏	高嘉宏

國立臺東大學 108 學年度第 1 學期期末校務會議簽到冊

108.12.19

單位	姓名	簽名	單位	姓名	簽名
師範學院	曾世杰		教育學系	何俊青	
	蔡進士			鄭承昌	
文化資源與休閒產業學系	江昱仁		特殊教育學系	陳志軒	
	陳盈如			程鈺雄	
幼兒教育學系	陳淑芳		數位媒體與文教產業學系	賀俊智	
	郭李宗文			翁漢騰	
體育學系	范春源				
	陳玉枝				
人文學院	林永發		公共與文化事務學系	新菱菱	
	林清財			盧浩平	
兒童文學研究所	王友輝		身心整合與運動休閒產業系	葉允棋	
華語文學系	董恕明		美術產業學系	林昶戎	
	舒兆民			卓淑敏	請假
英美語文學系	張雅蘭		音樂學系	郭美女	
	李香妮	請假		張嘉仁	

國立臺東大學 108 學年度第 1 學期期末校務會議

列席單位簽到冊

108.12.19

單位	簽名	單位	簽名
校務研習 辦公室	